

**MEMORIA DE  
ACTIVIDADES**  

---

**JARDUEREN  
MEMORIA**

**2018**

**CENTRO  
RAFAELA  
MARIA**

# INDICE - AURKIBIDEA

- QUIENES SOMOS - NORTZUK GARA
- EL PERSONAL - LANGILEAK
- METODOLOGIA DE INTERVENCIÓN - ESKU HARTZE METODOLOGIA
- MAPA DE SERVICIOS - ZERBITZU MAPA
  - Centro Ocupacional - Lanbide Zentroa
  - Centro Especial de Empleo - Enplegu Bereziko Zentroa
  - Orientación - Orientazioa
  - Formación - Prestakuntza
  - Actividades Complementarias - Jarduera Osagarriak
  - Atención a las Familias - Familientzako Arreta
  - Servicios Complementarios - Zerbitzu Osagarriak
- PERSONAS - PERTSONAK
- FINANCIACIÓN - FINANTZAKETA
- COMUNICACIÓN Y SENSIBILIZACIÓN - KOMUNIKAZIOA ETA SENTSIBILIZAZIOA
- COLABORACIONES Y VOLUNTARIADO - KOLABORAZIOAK ETA BOLUNTARIOAK
- GESTIÓN AMBIENTAL - INGURUNE KUDEAKETA

ACERMAS, Asociación Centro Rafaela María de Acción Social” nueva denominación de la “Asociación de Antiguas Alumnas de Esclavas del Sagrado Corazón “Sta. Rafaela María” es una entidad sin ánimo de lucro, cuyo objetivo es mejorar la calidad de vida de las personas con discapacidad de Bizkaia, favorecer su desarrollo personal e inclusión social y laboral y velar para que reciban siempre una atención adecuada a sus características personales.

El Centro Ocupacional Rafaela María se constituyó en el año 1.976 para dar continuidad a la escuela de educación especial, y se creó con la finalidad de dar la oportunidad de realizar una actividad laboral a las personas con discapacidad intelectual del territorio Histórico de Bizkaia.

Desde entonces, el Centro Rafaela María ha aumentado su tamaño, ha consolidado su actividad como Centro Ocupacional y ha diversificado su actuación con la apertura de un Centro Especial de Empleo en el año 1.990. Además, ha puesto en marcha distintos programas y actuaciones en el ámbito de la inclusión socio laboral de las personas con discapacidad.

En el año 1.999 la Asociación fue declarada de “Utilidad Pública” y en el año 2.016 el Gobierno Vasco la declaró de “Interés Social”.

ACERMAS, “Akzio Sozialeko Rafaela Maria Zentro Elkartea” Bihotz Sakratuaren Esklabo Ikasle Zahar Elkartearen izendapen berria “Sta. Rafaela María” irabazteko asmorik gabeko entitatea da, Bizkaiko ezgaitasuna duten pertsonen bizi kalitea hobetzeko helburua izanik, beraien garapen pertsonala zein lan ta barneratze soziala lortzen lagunduz, beraien ezaugarri pertsonaletarako egokiak diren arretak jasoz.

Rafaela Maria Lanbide Zentroa 1.976-ean sortu zen heziketa bereziko eskolari jarraipena emateko, Bizkaiko lurralde Historikoan zeuden pertsona ezgaitasun intelektuala zutenentzat lanbide jarduera edukitzeko aukera emanez.

Orduetik, Rafaela Maria Zentroak bere tamaina haunditu du, Lanbide Zentro bezala bere jarduera sendotu du eta bere jarduera dibertsifikatu du 1990ean Enplegu Bereziko Zentroa irekiz. Gainera hainbat programa eta jarduera jarri ditu martxan pertsona desgaitasunen sozio lanbideen barnean sartzeko.

1.999an Elkartea “Erabilgarritasun Publikotzat” adierazia izan zen eta 2016 urtean Eusko Jaurlaritzak “Interes Sozialtzat” adierazi zuen.

## MISIÓN MISIOA

Apoyar y ayudar a las personas con discapacidad intelectual a potenciar sus diversas capacidades para que desarrollen una vida feliz y plena, de inclusión familiar, social y laboral.

Desgaitasun intelektuala duten pertsoneri lagundu beraien ahalmen desberdinak bultzatuz guztizko bizitza zorionsua lortzeko, familia, social eta lanbidean barneratuta egonik.

## VISIÓN IKUSPEGIA

Somos un centro de personas con discapacidad que realiza su labor de inclusión socio laboral desde la atención individualizada. Cada persona es un proyecto.

Desgaitasuna duten pertsonentzako zentroa gara zeinetan sozio lanbidean barneratzeko lana egiten ahalegintzen gara era indibidualizatuan. Pertsona bakoitza proiektu bat da.

## VALORES BALOREAK

Dignidad - Duintasuna  
Humanidad - Gizateria  
Cooperación - Lankidetzza  
Respeto - Adeitasuna

Inclusión - Gizarteratzea  
Transparencia - Gardentasuna  
Cercanía - Hurbiltasuna

Igualdad - Berdintasuna  
Compromiso - Konpromiso  
Calidad - Kalitatea

## JUNTA DIRECTIVA ZUZENDARITZABATZORDEA

### **Presidenta - Presidente**

M<sup>a</sup> Milagros Lorente Fernández

### **Vicepresidenta - Presidente Ordea**

Isabel Real de Asua Guinea

### **Secretaria - Idazkaria**

Ignacio Imaz Ocharan

### **Tesorera - Diruzaina**

M<sup>a</sup> Dolores Echevarría Arancibia

### **Vocales - Bokalak**

Esperanza Ybarra Ybarra

María del Mar Hormaechea Abaitua

Rafael Sáenz de Santamaría Pombo

José Antonio Canales García

## 16

## PROFESIONALES

*Uno de nuestros principales activos es que contamos con un gran equipo, formado por personal cualificado, comprometido y con una larga experiencia profesional.*

PERSONAL CONTRATADO SEGÚN CATEGORÍA KATEGORIAREN ARABERA KONTRATATUTAKO LANGILEAK			
	Hombres Gizonak	Mujeres Emakumeak	Total Guztira
Área de Dirección y Administración Zuzendaritza eta Administrazio Saila			
Gerente - Kudeatzailea	0	1	1 (6,25%)
Secretaria - Idazkaria	0	1	1 (6,25%)
Área de Atención Especializada Arreta Espezializatutako Saila			
Jefe de taller - Lantegi nagusiak	2	0	2 (12,5%)
Monitores - Irakasleak	1	6	7 (43,75%)
Psicólogas - Psikologoak	0	2	2 (12,5%)
Pedagoga - Pedagoga	0	1	1 (6,25%)
Área de Comedor Jantoki Saila			
Cocinera - Sukaldaria	0	1	1 (6,25%)
Ayudante de Cocina - Sukaldari Laguntzailea	0	1	1 (6,25%)
Total Guztira	3	13	16

## 16

## PROFESIONALAK

*Gure aktibo nagusienetako bat talde haundi bat osatuta daukagula da, langile kalifikatuekin, esperimentzia profesiona luze haundiarekin.*

PERSONAL CONTRATADO SEGÚN MODALIDAD MODALITATEAREN ARABERA KONTRATATUTAKO PERTSONALA			
	Hombres Gizonak	Mujeres Emakumeak	Total Guztira
Indefinido y Jornada Completa Mugagabea eta Jardunaldi Osoa	18,75%	62,5%	81,25%
Indefinido y Media Jornada Mugagabea eta Jardunaldi Erdia	0%	18,75%	18,75%
Temporal y Jornada Completa Denboraldi baterako eta Jardunaldi Osoa	0%	0%	0%
Temporal y Media Jornada Denboraldi baterako eta Jardunaldi Erdia	0%	0%	0%
Total Guztira	18,75%	81,25%	



**ACERMAS**  
Asociación Centro Rafaela María  
de Acción Social

## FORMACIÓN

La capacitación de nuestros profesionales es una prioridad dentro de las estrategias de mejora continua de nuestro servicio y asegura la máxima calidad en la prestación de los mismos.

- Curso de “Risoterapia, crecimiento personal y buen humor en las organizaciones” organizado por Ipace Centro Formación y Hobetuz. Enero 2018.
- Curso de “Habilidades de comunicación y relaciones humanas en las organizaciones” organizado por Ipace Centro de Formación y Hobetuz. Febrero 2018.
- Curso Especialista Universitario en Dirección de Centros de Servicios Sociales. Marzo - Diciembre 2018.
- Taller formativo “Sistemas de comunicación aumentativa y alternativa CCAA” organizado por la UPV/EHU y la Comisión Europea (Erasmus+). Mayo 2018
- Curso de “Inteligencia emocional: gestión de emociones en el ámbito laboral” organizado por Ipace Centro de Formación y Hobetuz. Mayo 2018.

## POLITICAS DE CONCILIACIÓN

Promover la Conciliación es una prioridad en nuestra política de Igualdad y por ello nuestro calendario laboral facilita la conciliación de la vida familiar/laboral/personal tanto por el horario de las jornadas como por las vacaciones y por la flexibilidad laboral de todo el personal.

Este año se ha contado con tres profesionales en situación de reducción de jornada por cuidado de hijos menores de 12 años.

## PRESTAKUNTZA

Gure profesionalen gaitzea hobekuntza jarraituko gure zerbitzuaren estrategiaren barruan lehentasuna da eta beren prestazioan gehienezko kalitatea ziurtatzen du.

- “Risoterapia, garapen pertsonala eta umore ona erakundeetan” ikastaroa Ipace Heziketa Zentroak eta Hobetuz-ek antolatuta. 2018-ko Urtarrila.
- “Komunikazio trebetasunak eta giza erlazioak erakundeetan” ikastaroa Ipace Heziketa Zentroak eta Hobetuz-ek antolatuta. 2018-ko Otsaila.
- Unibertsitate Trebetasun Ikastaroa Zerbitzu Sozialen Zentroen Zuzendaritzarako. 2018-ko Martxoa - Abendua.
- “CCAA ordezeko komunikazio handigarriko Sistemak” UPV/EHU-ak eta Europako Batzordeak (Erasmus+-ek) antolatutako lantegi hezigarria. 2018-ko Maiatza.
- “Inteligentzia emozionala: lan eremuko zirraren kudeaketa” ikastaroa Ipace Heziketa Zentroak eta Hobetuz-ek antolatuta. 2018-ko Maiatza.

## KONTZILIAZIO POLITIKAK

Gure Berdintasun Politikan Kontziliazioa bultzatzea lehentasunetako bat da eta horregatik gure egutegi laboralak kontziliazioa errazten du bizitza familiar/laboral/pertsonalean bai jardueren ordutegiagatik, bai oporregatik bai langile guztien eguneko ordutegiengatik.

Urte honetan lanaldi laburreko egoeran hiru profesional izan ditugu 12 urte baino gutxiago dituzten seme alabak zaintzeko.



El Centro Rafaela Maria, desde sus orígenes, ha tenido el objetivo de crear oportunidades laborales para el colectivo de personas con discapacidad de Bizkaia. Dichas oportunidades laborales permiten a la persona con discapacidad desarrollar al máximo sus capacidades e intereses, y alcanzar una participación activa en la sociedad.

Nuestras intervenciones están basadas en las personas, en la aceptación y valoración de las diferencias individuales de cada persona; en principios de calidad de vida y en ofrecerles los apoyos necesarios que permitan potenciar su proceso de integración.

Este año hemos continuado trabajando en la puesta en marcha, junto con otras entidades sociales del Territorio de Bizkaia (Lantegi Batuak, Usoa, Talleres Gallarreta, Ranzari y Gaude), del proyecto “envejecimiento activo de personas con discapacidad intelectual en el entorno socio laboral en Bizkaia” para responder, desde los Servicios Ocupacionales de Bizkaia, a las nuevas necesidades de las personas con discapacidad intelectual, mediante la implementación de un nuevo modelo de intervención.

Como parte de dicho proyecto hemos pasado a todas las personas usuarias de nuestro Centro el “Método de perfiles de adecuación de la tarea a la persona” de Lantegi Batuak.

Bere jatorritik, Rafaela Maria Zentroak, Bizkaiko ezgaitasun pertsonentzako elkartearentzat aukera laboralak sortzeko helburua izan du. Aukera laboral hauek ezgaitasunak dituzten pertsonentzat beraien ahalmen eta interesak ahalik eta gehien garatzea baimentzen die, gizartean parte hartze aktiboa lortuz baita ere.

Gure esku hartzeak pertsonengan oinarrituta daude, persona bakoitzaren desberdintasun indibidualen onarpen eta balioespenean; bizi kalitate printzipioetan eta beharrezkoak dituzten laguntzak eskainiz beraien integrazio prozesua bultzatzen baimenduz.

Aurten lanean jarraitu dugu Bizkaiko lurraldeko beste entitate batzuekin (Lantegi Batuak, Usoa, Gallarreta Taillerrak, Ranzari eta Gaude), “ezgaitasun intelektuala duten Bizkaiko pertsonen zahartzea” proiektua martxan jartzeko, Bizkaiko Lanbide Zerbitzuetatik, ezgaitasun intelektuala duten pertsonen behar berriei erantzuteko, esku hartze eredu berri baten bitartez.

Aipatutako proiektu parte bezala gure Zentroko persona erabiltzaile guztiei Lantegi batuen “Pertsonarentzako zereginaren egokitze profil metodoa” pasatu diegu.

# MAPA DE SERVICIOS

Nuestro reto es proporcionar diferentes sistemas de apoyo que hagan que las personas avancen hacia una mayor calidad de vida.

## Servicio Ocupacional

Servicio de atención a personas con discapacidad intelectual, de estancia diurna, destinado a proporcionar la habilitación profesional, personal y social, a fin de conseguir el máximo desarrollo de sus capacidades personales, laborales y posibilidades de integración social.

## Centro Especial de Empleo

Creado para proporcionar a los trabajadores con discapacidad la realización de un trabajo productivo y remunerado, adecuado a sus características personales y que facilite su integración laboral en el mercado ordinario de trabajo.

## Orientación

Proceso de acompañamiento que se realiza conjuntamente con las personas con discapacidad con la finalidad de que éstas puedan identificar y potenciar sus competencias personales y profesionales y llegue a construir su proyecto personal y su itinerario sociolaboral.

Herramienta fundamental para la mejora en el desarrollo personal, social y laboral de toda persona para garantizar este itinerario de inserción laboral de las personas con discapacidad de manera satisfactoria.

Iniciativas que pone en marcha la asociación para prestar una atención integral a las personas adultas con discapacidad intelectual.

Iniciativas enfocadas a apoyar y ayudar a las familias de las personas con discapacidad, facilitándoles la información, los recursos y los apoyos necesarios para solventar sus necesidades personales y sociales.

El Centro Rafaela María pone a disposición de las personas beneficiarias los servicios complementarios de transporte y comedor.

## Formación

## Actividades Complementarias

## Atención a las familias

## Servicios Complementarios



# ZERBITZUEN MAPA

Gure erronka sistema desberdinak eskaintzea da pertsonak aurrerantz egin dezaten bizitza kalitate haundiago batekin.

## Lanbide Zerbitzua

Eguneko egonaldiko, ezgaitasun intelektuala duten pertsonentzako arretako zerbitzua, bere ahalmen pertsonalen garapen handiena lortzeko, prestaketa profesional, pertsonal eta soziala ematera zuzenduta. Lanbide Zerbitzua.

## Enplegu Bereziko Zentroa

Langileei ezgaitasunarekin emateko sortuta, ordaindutako lan emankorreko errealizazioa, bere ezugarri pertsonal eta laneko merkatu arruntean bere integrazte laboralak errazten dituenetarako egokia.

## Orientazioa

Akonpainamendu prozesu hau ezgaitasuna duten pertsonekin batera egiten da hauek beraien kompetentzia personal eta profesionalak identifikatu eta indartu ahal dezaten beraien proiektu pertsonala eraiki dezaten baita bide soziolaborala bezala.

Funtsezko erreminta edozein pertsonaren garapen pertsonal, sozial eta laborala lortzeko ezgaitasuna duten pertsonen lanbiderako barneratze ibilbidean.

Barneratze laboralerako pertsonen ibilbide hau gogobeteko erako ezgaitasunarekin bermatzeko pertsona guztiaren garapen pertsonal, sozial eta laboraleko hobekuntzarako funtsezko erreminta.

Ezgaitasuna duten familien pertsoneri laguntzeko fokuratutako ekimenak, informazioa erraztuz, baliabideak eta beharrezko laguntzak beraien behar pertsonal eta sozialak konpontzeko.

Rafaela María Zentroak pertsona onuradunen esku garraio eta jangelaren osagarriak eskura jartzen ditu.

## Prestakuntza

## Jarduera Osagarriak

## Familientzako Arreta

## Zerbitzu Osagarriak

# CENTRO OCUPACIONAL

Se cuenta con un equipo interdisciplinar de profesionales, que trabajan día a día para mejorar la calidad de vida de las personas con discapacidad intelectual y consolidar su integración en la sociedad, adaptando los programas de las distintas áreas a las características, necesidades e intereses de cada persona.

## a) Área ocupacional

El objetivo principal del área ocupacional es la capacitación laboral de las personas usuarias, mediante la adquisición de conocimientos, hábitos, destrezas y actitudes de carácter socio – laboral que se desarrollarán en los diferentes talleres del Centro Ocupacional con el fin de alcanzar una integración personal y socio – laboral lo más normalizada posible.

Estos talleres sirven como plataforma de aprendizaje y desarrollo y ofrecen a las personas con discapacidad la posibilidad de transitar al mercado laboral a través de nuestro Centro Especial de Empleo, abriéndoles la puerta a un itinerario laboral normalizado.

Existe un número significativo de talleres ocupacionales, que dan respuesta a la variedad de intereses, capacidades y necesidades de las personas. Gracias a la variación de dichas actividades se consigue adaptar el trabajo a las necesidades particulares de cada persona y así, aumentar su capacidad laboral, proponiendo nuevos trabajos o trabajos más complejos que puedan proporcionar mayores responsabilidades.

Las actividades realizadas durante este año:

- Montajes eléctricos
- Manipulados, embalaje y etiquetado de productos
- Montajes mecánicos
- Rebabado
- Destrucción de documentos
- Montaje de manillas y bisagras
- Cableado industrial
- Ensobrado de cartas/publicidad
- Preparación de kits
- Montaje, ensobrado y etiquetado de cartas y/o publicidad
- Manipulados para imprenta

Nuestro Servicio Ocupacional está conveniado con la Diputación Foral de Bizkaia.



## b) Área de apoyo personal y social

Junto a las actividades ocupacionales, se ofrecen servicios para favorecer la adaptación social de las personas usuarias a su comunidad, facilitando recursos personales para lograr una mayor integración en la misma.

Las actividades realizadas durante este año:

- Atención psicosocial
- Formación
- Atención familiar
- Habilidades Sociales
- Comunicación
- Administración de pruebas
- Autoestima
- Higiene
- Nuevas tecnologías
- Habilidades cognitivas
- Alimentación

# LANBIDE ZENTROA

Interdiziplinazko profesional talde bat dugu, zeintzuet egunero lan egiten dute ezgaitasun intelektuala duten pertsonen bizi kalitatea hobetzeko gizartearen barneratze helburua lortzeko, pertsona bakoitzaren ezaugarri, behar eta interesei egokitzuz area desberdinetako programak.

## a) Lanbide Saila

Lanbide sailaren helburu nagusia pertsona erabiltzaileen lan trebakuntza ortzea da ezaguera, ohitura, trebetasun eta sozio laboral ezaguera eskuratzearen bitartez Lanbide Zentroan garatuko diren lan desberdinen bitartez

Lan hauek ikasteko eta garatzeko plataforma gisa balio dute eta ezgaitasuna duten pertsonen lan merkatura heltzeko bidea eskaintzen zaie gure Enplegu Berezi Zentroaren bitartez, atea irekiz lan ibilbide normalizatu baterantz.

Lanbide sailaren helburu nagusia pertsona erabiltzaileen lan trebakuntza ortzea da ezaguera, ohitura, trebetasun eta sozio laboral ezaguera eskuratzearen bitartez Lanbide Zentroan garatuko diren lan desberdinen bitartez.

Lan hauek ikasteko eta garatzeko plataforma gisa balio dute eta ezgaitasuna duten pertsonen lan merkatura heltzeko bidea eskaintzen zaie gure Enplegu Berezi Zentroaren bitartez, atea irekiz lan ibilbide normalizatu baterantz.

Urte honetan zehar egindako jarduerak::

- Muntaketa elektrikoak
- Maneiatuta, bilgarria eta produktu-etiketatzeara.
- Muntaketa mekanikoak
- Rebabadoa
- Dokumentu suntsiketa
- Eskuleku muntaketa eta bandak
- Kableatze industrialak
- Gutun/publizitate gutuntzea
- Kit prestaketa
- Muntai, gutunketa eta etiketatzea gutun edota publizitaterako
- Inprimategirako maneiatuak

Gure Lanbide Zerbitzua Bizkaia-ko Foru Diputazioarekin hitzarmenduta dago.



## b) Laguntza pertsonal eta social saila

Laneko jarduerekin batera, zerbitzuak eskaintzen dira erabiltzaileei beren komunitatearentzako egokitze soziala sustatzeko zerbitzuak eskaintzen dira, baliabide pertsonalak erraztuko baitituzte bertan integratzeko.

Urte honetan zehar egindako jarduerak:

- Arreta psikosoziala
- Heziketa
- Arreta familiarra
- Trebetasun Sozialak
- Komunikazioa
- Proba administrazioa
- Autoestima
- Garbitasuna
- Teknologia berriak
- Trebetasun cognitiboak
- Elikadura

# CENTRO ESPECIAL DE EMPLEO

Supone una alternativa de empleo importante, ya que ofrece no solo un empleo de calidad, estable y normalizado, sino todos los apoyos necesarios para su desarrollo personal, social y laboral. Nuestro centro especial de empleo tiene una plantilla de trabajadores compuesta por un 100% de personas con discapacidad.

Las actividades realizadas durante este año:

- Elaboración De Juntas
- Mantenimiento técnico y reparaciones
- Servicio de mudanzas y traslados
- Vaciado de lonjas y trasteros
- Traslado a Punto Limpio
- Trabajos de carpintería. Muebles y piezas a medida.
- Traslado y recolocación de archivos. Destrucción de documentos
- Servicio de recogida de muebles y enseres y traslado a un punto limpio.
- Control de calidad.
- Reciclaje y ordenación de materiales
- Manipulación y clasificación de productos
- Diversas tareas en almacenes
- Bricolaje y reparaciones en oficinas

---

## UNIDAD DE APOYO A LA ACTIVIDAD PROFESIONAL (UAAP)

Para lograr la inserción laboral de todas las personas con discapacidad y para su consolidación dentro del mercado laboral, se cuenta con un equipo multiprofesional que, mediante el desarrollo de distintas funciones, permiten garantizar su total inserción en el entorno socio-laboral, ayudando a superar las dificultades que las personas con discapacidad pudiesen encontrar en el proceso de incorporación y mantenimiento del puesto de trabajo.

*Nuestro CEE ofrece unos servicios competitivos, en precio y en calidad, que ayudan a nuestros clientes a cumplir sus objetivos de responsabilidad social.*



---

## MEDIDAS ALTERNATIVAS

Según la ley actualmente vigente, las empresas con más de 50 personas trabajadoras tienen obligación de contratar al menos, un 2% de personas con discapacidad. En determinadas ocasiones, las empresas se pueden acoger a distintas medidas alternativas de carácter excepcional para cumplir con sus obligaciones legales, entre ellas, la contratación de productos o servicios a un Centro Especial de Empleo.

# ENPLEGU ZENTRO BEREZIA

Enplegu alternatibo garrantzitsua da, soilik kalitate, egonkorra eta estandarizatuta enplegua ez bait du eskaintzen, baizik eta beharrezko laguntzak garapen personal, sozial eta lanbidezkoa emanez. Gure enplegu centro bereziak %100 langile kopurua du persona ezgaitasunezkoek ossatutakoa.

Urte honetan zehar egindako jarduerak:

- Bileren antolaketa
- Mantentze teknikoa eta konponketak
- Leku aldaketa eta leku aldaketen zerbitzua
- Lonja eta trastelekuen hustuketak
- Puntu Gaarbirako lekualdaketak
- Zurgindegia lanak. Altzariak eta piezak neurrira
- Lekualdaketa eta artxibo birjartzea. Dokumentu suntsiketa
- Altzari bilketako eta tresnetako zerbitzua eta puntu garbirako lekualdatzea
- Kalitate kontrola.
- Birziklatzea eta material-antolamendua
- Produktuen manipulazioa eta sailkapena
- Lan desberdinak biltegietan
- Bulegoetako brikolaje eta konponketak

---

## JARDUERA PROFESIONALERAKO LAGUNTZA UNITATEA (UAAP)

Desgaitasuna duten pertsona guztien barneratzea eta lan merkatuan sendotasuna lortzeko, multiprofesionala den talde batekin lan egiten dugu, funtzio desberdinak garatuz, beraien barneratzea gizarte eta lan ingurunean aukera edukiz, desgaitasuna duten pertsonentzako zailtasunak lanaren integrazio eta mantentze-prozesuan izan litezkeen zailtasunak gainditzeko lagunduz.v.

*Gure CEE-k zerbitzu lehiakorrak eskaintzen ditu, prezioan eta kalitatean, gure bezeroek dituzten beren erantzukizun sozialeko helburuak bete araziz*



---

## ORDEZKO NEURRIAK

Gaur egun indarrean dagoen araudiaren arabera, 50 pertsona baino gehiago dituzten enpresak gutxienez %2 ezgaitasuna duten pertsonak kontratatzea behartuta daude. Egoera zehaztetan, enpresak legezko betebeharrekin konplitzeko salbuespenezko izaerako ordezeko neurri desberdinetara heldu daitezke, hauen artean, Lanbide Zentro Berezi baten produktu edo zerbitzuen kontrataziora.

## SERVICIOS COMPLEMENTARIOS

## FORMACIÓN

## ORIENTACIÓN

La elaboración de las comidas se realiza en las instalaciones del Centro por personal especializado. Los menús son equilibrados, con cantidades suficientes y saludables. Se establecen menús individualizados para aquellas personas con problemas de salud e incompatibilidades con cierto tipo de alimentos.

Tanto las instalaciones como el proceso de elaboración pasan las correspondientes inspecciones sanitarias.

Para aquellas personas que no pueden acudir al Centro de una manera independiente, el Centro ha puesto en contacto a sus familias con Bidaideak, asociación sin ánimo de lucro que presta un servicio de transporte dirigido a las personas con movilidad dependiente.

Se diseñan programas individuales y grupales que favorecen la adquisición y desarrollo de las competencias necesarias no solo para la realización de una actividad laboral – o prelaboral sino también para el desarrollo personal y social. Por ello, este año se han trabajado diversas áreas

- Apariencia y auto cuidado
- Habilidades Sociales
- Formación en nuevas tecnologías
- Autonomía personal
- Aprendizajes Instrumentales
- Actividad “Indar Handikoak de Empoderamiento de mujeres con diversidad funcional” en Bizkaia promovido por la Fundación Fondo Formación y el Departamento de Empleo, Inclusión Social e Igualdad de la DFB.

Nuestro equipo de orientación lleva a cabo una serie de acciones encaminadas al logro de la mayor integración socio laboral:

- Desarrollo de itinerarios de inserción.
- Búsqueda de nuevas oportunidades de empleo.
- Atención y apoyo personalizado y continuo.
- Derivación a otros recursos formativos y/o asistenciales.

## ZERBITZU OSAGARRIAK

## PRESTAKUNTZA

## ORIENTAZIOA

Bazkariak Zentroko personal espezializatuak prestatzen du. Menuak orekatuak dira, nhikoak eta osasuntsuak. Banakako menuak prestatzen dira arazoak dituzten pertsonentzako edota elikagaiekin arazoak dituztenentzako.

Bai instalazioak bai lantze prozesuak osasun ikuspen egokiak pasatzen dituzte.

Zentrora bakarrik joan ezin diren pertsonentzat, Zentroak fami-  
liei Bidaideakin, irabazteko asmorik gabeko elkarteak, harremanetan jarri  
ditu, mugikortasunarekin lotutako pertsonen garraio zerbitzua eskainiz.

Banakako eta taldeko programak diseinatzen dira laneko jardue-  
ra bat gauzatzeko beharrezkoak diren gaitasunak eskuratzea eta garatzea,  
bai aurrez aurre, bai garapen pertsonala eta soziala lortzeko. Hori dela eta,  
aurten hainbat arlotan lan egin da

- Itxura eta auto zainketa
- Gizarte Trebetasunak
- Teknologia berrietan prestakuntza
- Autonomia pertsonala
- Ikasketa Instrumentalak
- “Aniztasun funtzionalarekin emakume Ahalduntzeko Indar Handi-  
koak” jarduera Bizkaian Fundazio Heziketa Hondoak eta Enplegu-  
ko, Sartzeko Sozialerako eta Berdintasunerako DBF Departamentuak bultzatu-  
ta.

Gure orientazio taldeak integrazio sozial eta profesionala hobet-  
zeko ekintzak burutzen ditu:

- Barneratzeko ibilbideen garapena.
- Lan aukera berrien bilaketa.
- Arreta eta laguntza pertsonalizatua eta etengabea.
- Beste prestakuntza edo laguntza-baliabide batzuetara bideratzea.

## ATENCIÓN A LAS FAMILIAS

## ACTIVIDADES COMPLEMENTARIAS

El núcleo familiar es una importante fuente de información y un apoyo fundamental para favorecer los procesos de aprendizaje y de inserción sociolaboral. Este servicio tiene como objetivo dar respuestas a las necesidades que puedan surgir en el núcleo familiar.

- Información, orientación y asesoramiento sobre recursos sociales y asistenciales
- Información, orientación y asesoramiento sobre recursos económicos
- Apoyo emocional

Se han puesto en marcha nuevos talleres que promueven el desarrollo personal, la autonomía y la integración social, a través de actividades lúdicas y recreativas. Las actividades son voluntarias y elegidas por las propias personas usuarias en función de sus deseos y preferencias.

- Taller de relajación
- Taller de gimnasia
- Taller de artes gráficas
- Taller de música
- Plan de higiene
- Concurso Dibujo Felicitación Navideña
- Asistencia obra de teatro “Historias de un día cualquiera” organizada por la Compañía de Teatro Blanca Marsillach en el Centro Cívico de Cruces.
- Visitas trimestrales a la Sala de Exposiciones Rekalde.
- Visita a empresas
- Actividades lúdicas: cine, fiestas rocieras (Gaude)...
- Participación en el bus itinerante de la DFB sobre los servicios y programas que desarrolla
- Decoración del Centro
- Exposición de Fotografías

## FAMILIENTZAKO ARRETA

## JARDUERA OSAGARRIAK

Familia-nukleoa informazio iturri garrantzitsua da eta ikaskuntza-prozesuak eta gizarte-lanerako barneraketa sustatzeko funtsezko laguntza da. Zerbitzu honen helburua familia nukleoan sor daitezkeen beharrei erantzutea da.

- Gizarte eta ongizate baliabideei buruzko informazioa, orientazioa eta aholkularitza
- Baliabide ekonomikoei buruzko informazioa, orientazioa eta aholkularitza
- Emoziozko laguntza

Jardunaldi berriak martxan jarri dira, pertsonen garapena, autonomia eta integrazio soziala bultzatzen dituztenak, aisialdirako eta aisialdirako jardueren bidez. Jarduerak borondatezkoak dira eta erabiltzaileek beren borondateak eta lehentasunen arabera aukeratzen dituzte.

- Erlaxazio ikastaroa
- Gimnasia ikastaroa
- Arte grafiquen ikastaroa
- Musika ikastaroa
- Higiene plana
- Eguberri Zorion Txartel Marrazki Lehiaketa
- “Egun bateko edozein istorioa” ikustera Blanca Marsillach Antzerki Konpainiak antolatuta Bidegurutzetako Auzo Etxean.
- Rekalde Erakusketa Gelarako hiru hilabeteko bisitak.
- Enpresetara bisitak.
- Jarduera ludikoak: zinema, herri jaiak (Gaude).
- DFB-aren bus ibiltarian parte hartzea garatzen dituen zerbitzu eta programen gain.
- Zentroaren apainketa
- Argazki erakusketa



# PERSONAS

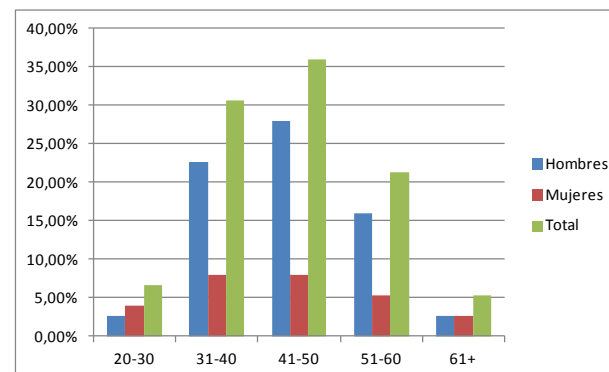
## Distribución por Sexo y Edad - Banaketa Sexu eta Adinez

### CRM

Personas 75 Pertsonak

Edad Media: 43,92 años - Batez bestesteko adina: 43,92 urteko.

DISTRIBUCIÓN SEXO Y EDAD CRM CRM BANAKETA SEXU ETA ADINEZ			
	Hombres Gizonak	Mujeres Emakumeak	Total Guztira
20 - 30	2,67%	4,00%	6,67%
31 - 40	22,67%	8,00%	30,67%
41 - 50	28,00%	8,00%	36,00%
51 - 60	16,00%	5,33%	21,33%
>61	2,67%	2,67%	5,33%
<b>TOTAL</b>	<b>72,00%</b>	<b>28,00%</b>	

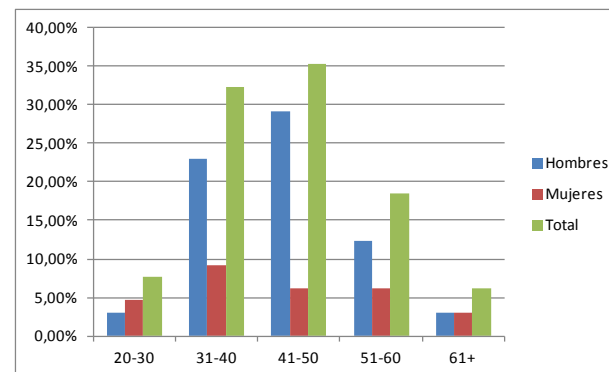


### CO

Personas 65 Pertsonak

Edad Media 43,44 años - Batez bestesteko adina: 43,44 urteko.

DISTRIBUCIÓN SEXO Y EDAD CO CO BANAKETA SEXU ETA ADINEZ			
	Hombres Gizonak	Mujeres Emakumeak	Total Guztira
20 - 30	3,08%	4,62%	7,69%
31 - 40	23,08%	9,23%	32,31%
41 - 50	29,23%	6,15%	35,38%
51 - 60	12,31%	6,15%	18,46%
>61	3,08%	3,08%	6,15%
<b>Total</b>	<b>70,77%</b>	<b>29,23%</b>	

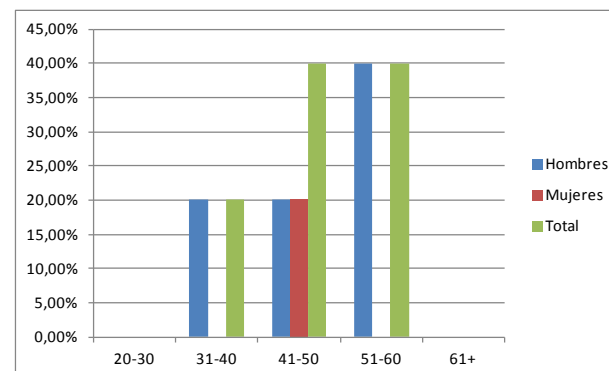


### CEE

Personas 10 Pertsonak

Edad Media 47 años - Batez bestesteko adina: 47 urteko.

DISTRIBUCIÓN SEXO Y EDAD CEE CEE BANAKETA SEXU ETA ADINEZ			
	Hombres Gizonak	Mujeres Emakumeak	Total Guztira
20 - 30	0,00%	0,00%	0,00%
31 - 40	20,00%	0,00%	20,00%
41 - 50	20,00%	20,00%	40,00%
51 - 60	40,00%	0,00%	40,00%
>61	0,00%	0,00%	0,00%
<b>Total</b>	<b>80,00%</b>	<b>20,00%</b>	

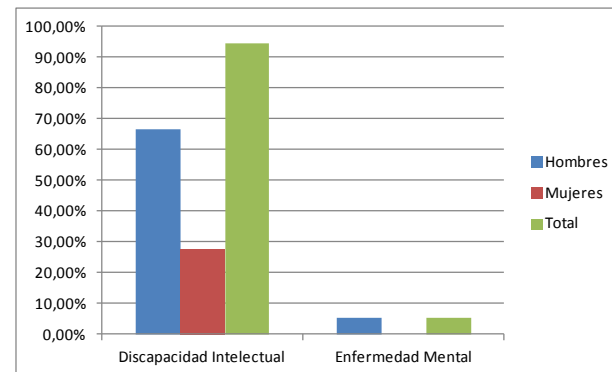


## Distribución por Tipo de Discapacidad - Ezintasun motaren arabera banaketa

### CRM

Personas 75 Pertsonak

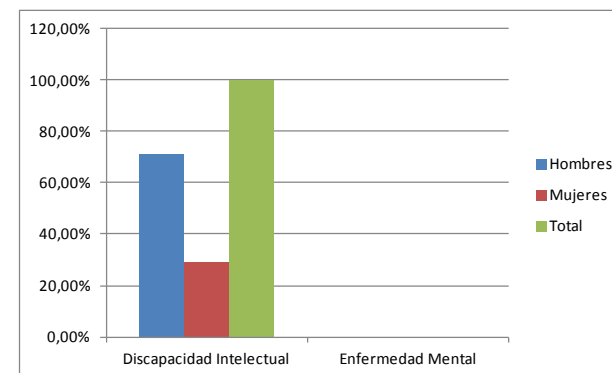
DISTRIBUCIÓN TIPO DISCAPACIDAD CRM CRM EZINTASUN MOTAREN ARABERAKO BANAKETA			
	Hombres Gizonak	Mujeres Emakumeak	Total Guztira
Discapacidad Intelectual Ezgaitasun Intelektuala	66,67%	28,00%	94,67%
Enfermedad Mental Buruko Gaixotasuna	5,33%	0,00%	5,33%



### CO

Personas 65 Pertsonak

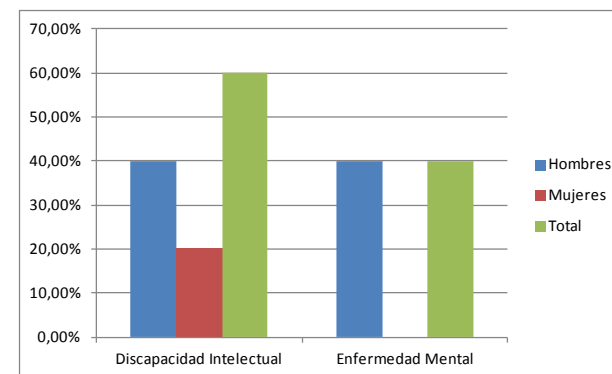
DISTRIBUCIÓN TIPO DISCAPACIDAD CO CO EZINTASUN MOTAREN ARABERAKO BANAKETA			
	Hombres Gizonak	Mujeres Emakumeak	Total Guztira
Discapacidad Intelectual Ezgaitasun Intelektuala	70,77%	29,23%	100,00%
Enfermedad Mental Buruko Gaixotasuna	0,00%	0,00%	0,00%



### CEE

Personas 10 Pertsonak

DISTRIBUCIÓN TIPO DISCAPACIDAD CEE CEE EZINTASUN MOTAREN ARABERAKO BANAKETA			
	Hombres Gizonak	Mujeres Emakumeak	Total Guztira
Discapacidad Intelectual Ezgaitasun Intelektuala	40,00%	20,00%	60,00%
Enfermedad Mental Buruko Gaixotasuna	40,00%	0,00%	40,00%



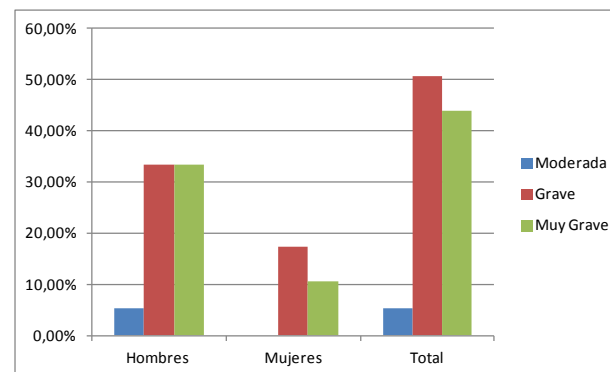
## Distribución por Grado de Discapacidad - Ezintasuna duten Graduaren Banaketa

### CRM

Personas 75 Pertsonak

DISTRIBUCIÓN GRADO DISCAPACIDAD CRM CRM EZINTASUNA DUTEN GRADUAREN BANAKETA			
	Hombres Gizonak	Mujeres Emakumeak	Total Guztira
Disc. Moderada Ezgai. Neurriduna	5,33%	0,00%	5,33%
Disc. Grave Ezgai. Larria	33,33%	17,33%	50,67%
Disc. Muy Grave Ezgai. Oso Larria	33,33%	10,67%	44,00%

Discapacidad Media 71,77% Batez besteteko desgaitasuna

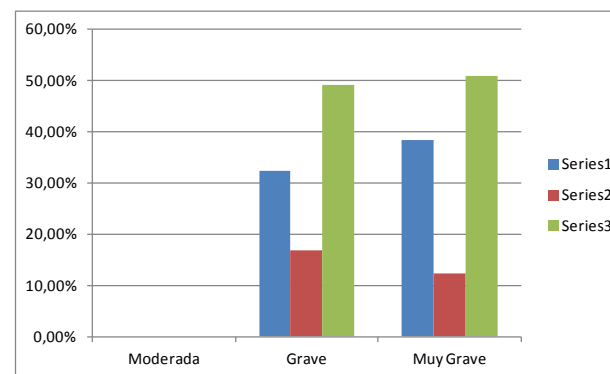


### CO

Personas 65 Pertsonak

DISTRIBUCIÓN GRADO DISCAPACIDAD CO CO EZINTASUNA DUTEN GRADUAREN BANAKETA			
	Hombres Gizonak	Mujeres Emakumeak	Total Guztira
Disc. Moderada Ezgai. Neurriduna	0,00%	0,00%	0,00%
Disc. Grave Ezgai. Larria	32,31%	16,92%	49,23%
Disc. Muy Grave Ezgai. Oso Larria	38,46%	12,31%	50,77%

Discapacidad Media 74,2% Batez besteteko desgaitasuna

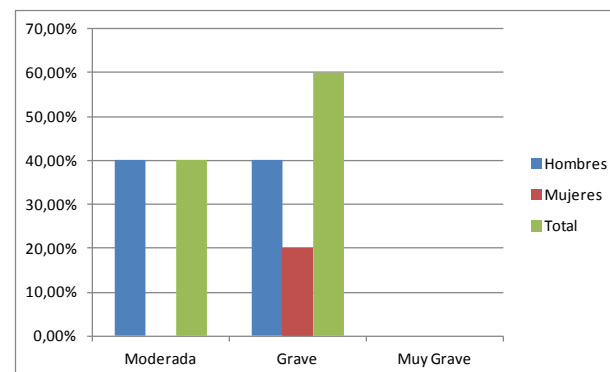


### CEE

Personas 10 Pertsonak

DISTRIBUCIÓN GRADO DISCAPACIDAD CEE CEE EZINTASUNA DUTEN GRADUAREN BANAKETA			
	Hombres Gizonak	Mujeres Emakumeak	Total Guztira
Disc. Moderada Ezgai. Neurriduna	40,00%	0,00%	40,00%
Disc. Grave Ezgai. Larria	40,00%	20,00%	60,00%
Disc. Muy Grave Ezgai. Oso Larria	0,00%	0,00%	0,00%

Discapacidad Media 56% Batez besteteko desgaitasuna

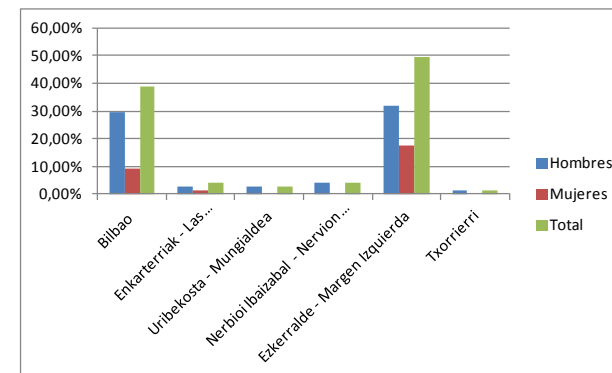


## Distribución por Comarcas - Eskualdeetatiko Banaketa

# CRM

Personas 75 Pertsonak

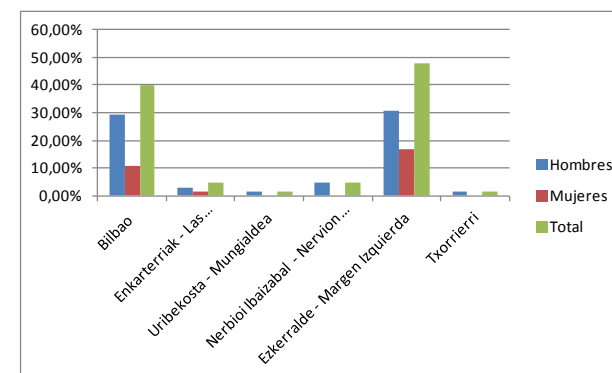
DISTRIBUCIÓN COMARCAS CRM CRM ESKUALDE BANAKETA			
	Hombres Gizonak	Mujeres Emakumeak	Total Guztira
Bilbao	29,33%	9,33%	38,67%
Enkarterriak - Las Encartaciones	2,67%	1,33%	4,00%
Uribekosta - Mungialdea	2,67%	0,00%	2,67%
Nerbioi Ibaizabal - Nervion Ibaizabal	4,00%	0,00%	4,00%
Ezkerralde - Margen Izquierda	32,00%	17,33%	49,33%
Txorrierri	1,33%	0,00%	1,33%



# CO

Personas 65 Pertsonak

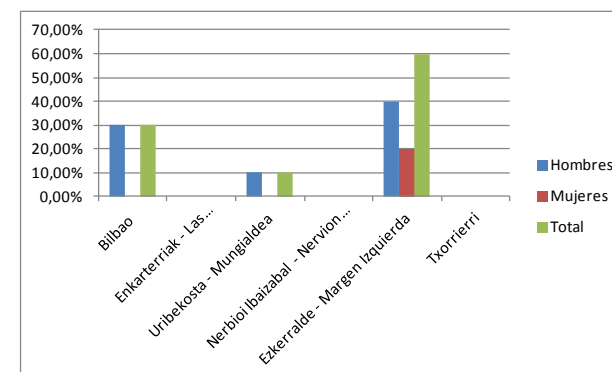
DISTRIBUCIÓN COMARCAS CO CO ESKUALDE BANAKETA			
	Hombres Gizonak	Mujeres Emakumeak	Total Guztira
Bilbao	29,23%	10,77%	40,00%
Enkarterriak - Las Encartaciones	3,08%	1,54%	4,62%
Uribekosta - Mungialdea	1,54%	0,00%	1,54%
Nerbioi Ibaizabal - Nervion Ibaizabal	4,62%	0,00%	4,62%
Ezkerralde - Margen Izquierda	30,77%	16,92%	47,69%
Txorrierri	1,54%	0,00%	1,54%



# CEE

Personas 10 Pertsonak

DISTRIBUCIÓN COMARCAS CEE CEE ESKUALDE BANAKETA			
	Hombres Gizonak	Mujeres Emakumeak	Total Guztira
Bilbao	30,00%	0,00%	30,00%
Enkarterriak - Las Encartaciones	0,00%	0,00%	0,00%
Uribekosta - Mungialdea	10,00%	0,00%	10,00%
Nerbioi Ibaizabal - Nervion Ibaizabal	0,00%	0,00%	0,00%
Ezkerralde - Margen Izquierda	40,00%	20,00%	60,00%
Txorrierri	0,00%	0,00%	0,00%



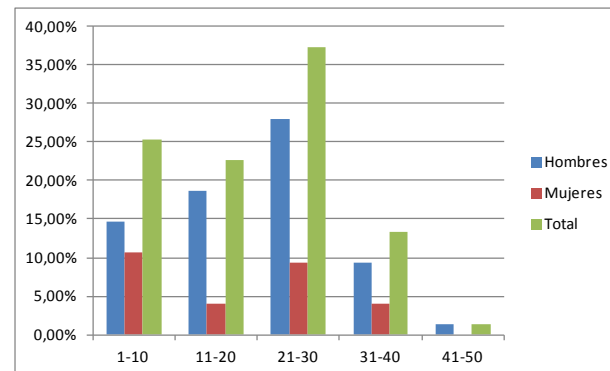
## Distribución por Años de Antigüedad - Antzinate Urteetako Banaketa

# CRM

Personas 75 Pertsonak

DISTRIBUCIÓN AÑOS ANTIGÜEDAD CRM CRM ANTZINATE URTEETAKO BANAKETA			
	Hombres Gizonak	Mujeres Emakumeak	Total Guztira
41-50	1,33%	0,00%	1,33%
31-40	9,33%	4,00%	13,33%
21-30	28,00%	9,33%	37,33%
11-20	18,67%	4,00%	22,67%
1-10	14,67%	10,67%	25,33%

La estancia media es de 18 años - Bataz besteko egonaldia 18 urtetakoa da.

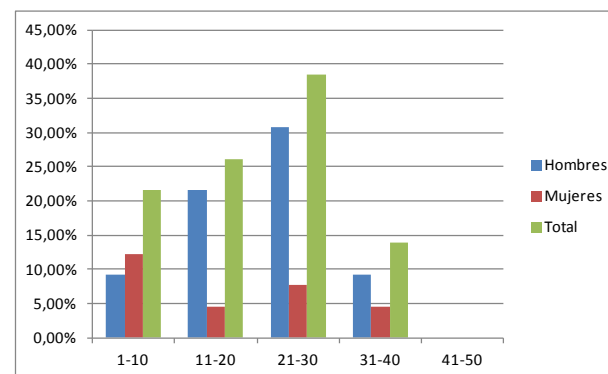


# CO

Personas 65 Pertsonak

DISTRIBUCIÓN AÑOS ANTIGÜEDAD CO CO ANTZINATE URTEETAKO BANAKETA			
	Hombres Gizonak	Mujeres Emakumeak	Total Guztira
41-50	0,00%	0,00%	0,00%
31-40	9,23%	4,62%	13,85%
21-30	30,77%	7,69%	38,46%
11-20	21,54%	4,62%	26,15%
1-10	9,23%	12,31%	21,54%

La estancia media es de 18 años - Bataz besteko egonaldia 18 urtetakoa da.

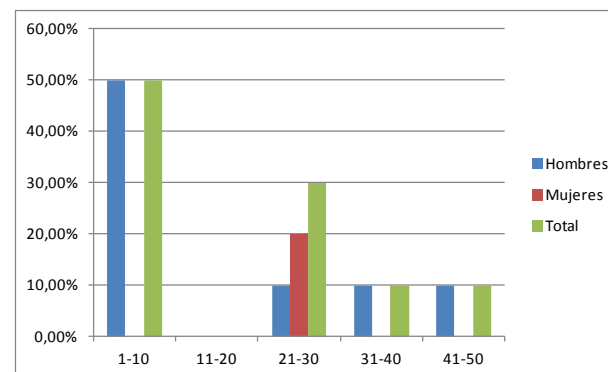


# CEE

Personas 10 Pertsonak

DISTRIBUCIÓN AÑOS ANTIGÜEDAD CEE CEE ANTZINATE URTEETAKO BANAKETA			
	Hombres Gizonak	Mujeres Emakumeak	Total Guztira
41-50	10,00%	0,00%	10,00%
31-40	10,00%	0,00%	10,00%
21-30	10,00%	20,00%	30,00%
11-20	0,00%	0,00%	0,00%
1-10	50,00%	0,00%	50,00%

La estancia media es de 17 años - Bataz besteko egonaldia 17 urtetakoa da.

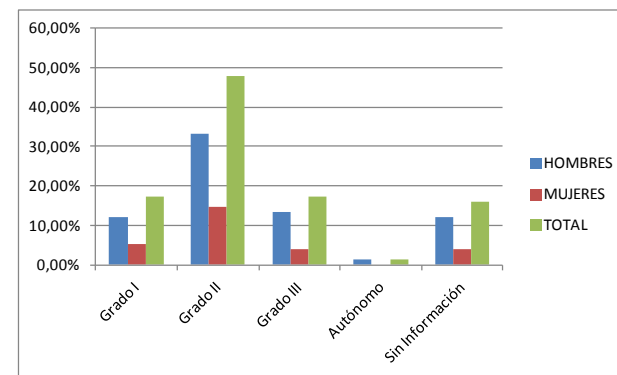


## Distribución por Valoración de Dependencia - Banaketa Araberako Ebaluazioa

# CRM

Personas **75** Pertsonak

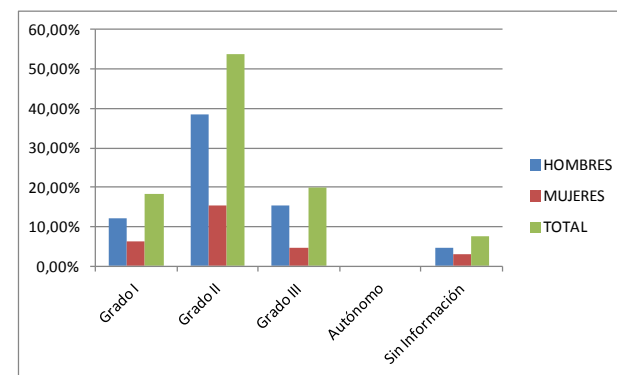
DISTRIBUCIÓN VALORACIÓN DEPENDENCIA CRM CRM BANAKETA ARABERAKO EBALUAZIOA			
	Hombres Gizonak	Mujeres Emakumeak	Total Guztira
Grado 1 - Gradu 1	12,00%	5,33%	17,33%
Grado 2- Gradu 2	33,33%	14,67%	48,00%
Grado 3 - Gradu 3	13,33%	4,00%	17,33%
Autonomía	1,33%	0,00%	1,33%
Sin Información Informaziorik gabe	12,00%	4,00%	16,00%



# CO

Personas **65** Pertsonak

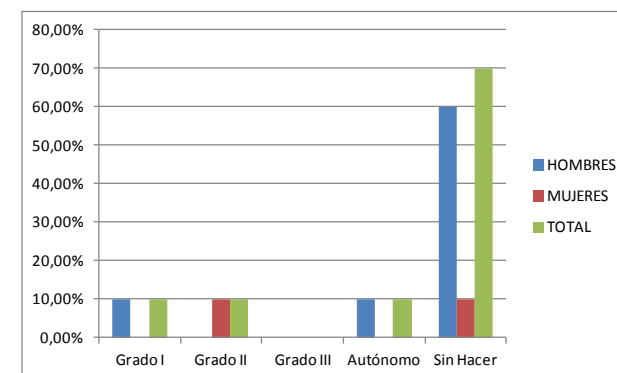
DISTRIBUCIÓN VALORACIÓN DEPENDENCIA CO CO BANAKETA ARABERAKO EBALUAZIOA			
	Hombres Gizonak	Mujeres Emakumeak	Total Guztira
Grado 1 - Gradu 1	12,31%	6,15%	18,46%
Grado 2- Gradu 2	38,46%	15,38%	53,85%
Grado 3 - Gradu 3	15,38%	4,62%	20,00%
Autonomía	0,00%	0,00%	0,00%
Sin Información Informaziorik gabe	4,62%	3,08%	7,69%



# CEE

Personas **10** Pertsonak

DISTRIBUCIÓN VALORACIÓN DEPENDENCIA CEE CEE BANAKETA ARABERAKO EBALUAZIOA			
	Hombres Gizonak	Mujeres Emakumeak	Total Guztira
Grado 1 - Gradu 1	10,00%	0,00%	10,00%
Grado 2- Gradu 2	0,00%	10,00%	10,00%
Grado 3 - Gradu 3	0,00%	0,00%	0,00%
Autonomía	10,00%	0,00%	10,00%
Sin Hacer Ez da egin	60,00%	10,00%	70,00%



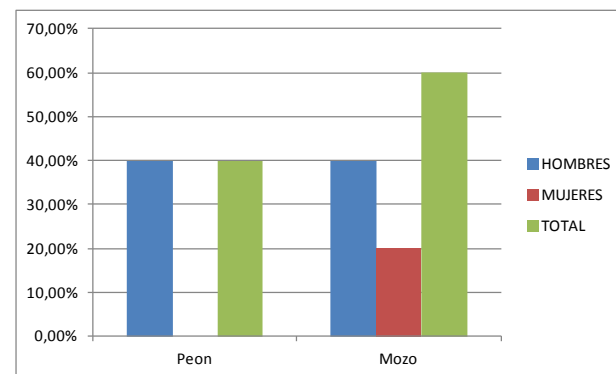
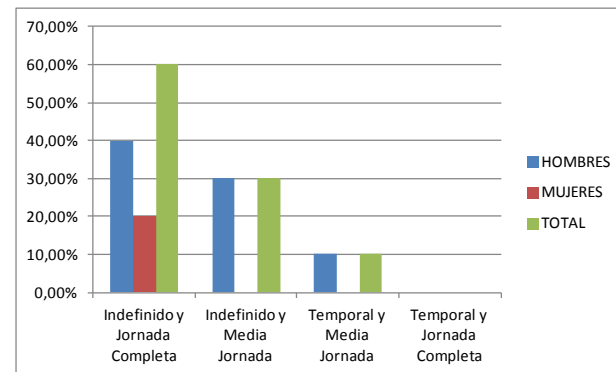
## Distribución por Tipo de Contrato - Banaketa Kontratu Motaren arabera

En este punto solo se tiene en cuenta las personas que forman parte del CEE, y, por tanto, tienen un contrato remunerado y productivo con la entidad. Las plazas del Servicio Ocupacional se establecen a través de un convenio con la Diputación Foral de Bizkaia y, por tanto, no existe ninguna vinculación laboral con este grupo.

PERSONAL CEE POR MODALIDAD CEE PERTSONALA MODALITATEAGATIKO			
	Hombres Gizonak	Mujeres Emakumeak	Total Guztira
Indefinido y Jornada Completa Mugagabea eta Jardunaldi Osoa	40,00%	20,00%	60,00%
Indefinido y Media Jornada Mugagabea eta Jardunaldi Erdia	30,00%	0,00%	30,00%
Temporal y Jornada Completa Aldi baterako eta Jardunaldi Osoa	0,00%	0,00%	0,00%
Temporal y Media Jornada Aldi baterako eta Jardunaldi Erdia	10,00%	0,00%	10,00%

PERSONAL CEE POR CATEGORIA KATEGORIAREKIKO CEE PERTSONALA			
	Hombres Gizonak	Mujeres Emakumeak	Total Guztira
Peón Peoia	40,00%	0,00%	40,00%
Mozo Gaztea	40,00%	20,00%	60,00%

Une honetan, bakarrik hartzen dira kontuan CEE-ko kide diren pertsonak, eta, beraz, erakundearekin kontratu bat ordaintzen eta ekoizten dute. Okupazio Zerbitzuaren zereginak Bizkaiko Foru Aldundiarekin hitzarmen baten bidez finkatzen dira eta, beraz, ez dago inongo lan harremanik talde honekin.



## Ley de Protección de Datos - Datu Babes Legea

Para garantizar el cumplimiento de la normativa vigente en materia de Protección de Datos de Carácter Personal anualmente se realiza una auditoría por parte de la empresa Conversia HFL Group.

Datu Pertsonalen Babesari buruzko indarreko araudia betetze aldera, Conversia HFL Taldearen konpainiak urteko auditoria bat egiten du.



Los principales ingresos provienen de la Diputación Foral de Bizkaia a través de su convenio de colaboración y de subvenciones de diversas entidades y fundaciones privadas. La mayor parte de los gastos se corresponde con la partida de personal.

## CONVENIOS

---

Este año se ha renovado el Convenio de colaboración suscrito con la Diputación Foral de Bizkaia- Departamento de Acción Social para la prestación de un servicio de atención diurna en el Centro Rafaela María para 70 personas con discapacidad intelectual.

## SUBVENCIONES

---

- **Lanbide**  
UAAPS y subvención salarial EE.
  - **Fundación Carmen Gandarias**  
Trasporte usuarios.
  - **Fundación Víctor Tapias**  
Estudio y restructuración del modelo de intervención del CRM. Envejecimiento activo y prevención del deterioro.
  - **La Caixa**  
Proyecto de difusión y comunicación del CRM
  - **Patronato de Damas de Gorliz**  
Trasporte usuarios y mantenimiento taller artes gráficas.
  - **Fundación Juan Telesforo de Arteche**  
Gastos corrientes CRM y visita a empresa.
- 

Nuestras cuentas han sido auditadas por Economical Auditores S.L.

Diru sarrera nagusiak Bizkaiko Foru Diputaziotik datos kolaborazio hitzarmen eta entitate desberdinetako eta fundazio pribatuetako diru laguntzen bitartez. Gastu gehienak pertsonal sailarekin zerikusirik dute.

## HITZARMENAK

---

Bizkaiko Foru Aldundiarekin sinatutako lankidetz hitzarmena sinatuta dago Gizarte Ekintzako Departamentuarekin, Rafaela Maria Zentroan eguneko arreta zerbitzua emateko ezgaitasun intelektuala duten 70 pertsonentzako.

## DIRU LAGUNTZAK

---

- **Lanbide**  
UAAPS eta EE soldata diru-laguntza.
  - **Carmen Gandarias Elkartea**  
Erabiltzaileen garraioa.
  - **Victor Tapias Elkartea**  
CRM esku hartze ereduaren ikerketa eta berregituratzea. Zahartze aktiboa eta hondatzearen aurkako prebentzioa.
  - **La Caixa**  
CRM proiektuaren zabaltze eta komunikazioa
  - **Patronato de Damas de Gorliz**  
Erabiltzaileen garraioa eta arte grafikoko tailerren mantenua.
  - **Fundación Juan Telesforo de Arteche**  
CRM gastu arruntak eta enpresara bisita
- 

Gure kontak Economical Auditores S.L-ek ikuskatu dituzte.

## PÁGINA WEB

Ya está disponible la nueva página web del Centro. Muchos son los cambios que hemos introducido con el fin de ofrecer el mejor servicio posible y dar a conocer toda la información relativa a nuestra asociación y a las actividades que lleva a cabo.

[www.centrorafaelamaria.es](http://www.centrorafaelamaria.es)

## COMPLIANCE

Se ha llevado a cabo la implantación de un Programa de Prevención de Riesgos Penales (Compliance).

## LEY DE TRASPARENCIA

Cumplimos con la Norma Foral 1/2016, de 17 de Febrero, de Transparencia de Bizkaia, que se articula principalmente en dos ejes: la publicidad activa y el derecho a la información.

## COMUNIDAD

Formamos parte de la Asociación EHLABE y colaboramos con las plataformas y entidades de las que forma parte (Sareen Sarea, Eges, Feacem, EEE, EASPD, Gezki, EASPD).

## WEB ORRIALDEA

Jada Zentroko web-orri berria jarrita dago. Aldaketa asko ezarri ditugu ahalik eta zerbitzu onenak eskaintzeko eta gure elkartearen informazioa guztia ezagutzera emateko baita egiten ditugun jarduerak ezagutarazteko.

[www.centrorafaelamaria.es](http://www.centrorafaelamaria.es)

## COMPLIANCE

Aurten, enpresa espezializatu bat kontratatu dugu Arrisku Kriminaleko Prebentziorako Programa (Compliance) eta garatzen ari gara.

## GARDENTASUN LEGEA

Bizkaiko Transparencia Foru Arauari jarraiki, 2013ko maiatzaren 17ko 1/2016 Foru Araua betetzen dugu, bi ardatz nagusi edukiz: publizitate aktiboa eta informazio eskubidea.

## KOMUNITATEA

EHLABE Elkartearen parte gara eta eta plataformekin eta parte diren entitateekin laguntzen dugu (Sareen Sarea, Eges, Feacem, EEE, EASPD, Gezki, EASPD).

## JORNADAS/CONGRESOS

---

A través de la asistencia y participación en numerosas jornadas y foros especializados se persigue un intercambio de conocimiento e ideas con el objetivo de debatir y presentar temas y enfoques innovadores que permitan mejorar calidad de vida de las personas con discapacidad.

También, son importantes estas acciones de comunicación ya que ayudan a difundir y sensibilizar sobre la importancia de la igualdad de oportunidades en la inserción socio-laboral de nuestro colectivo.

- Asistencia a la celebración del II Día del Tercer Sector Social de Euskadi organizado por Sareen Sarea en el Palacio de Congresos y Auditorio Kursaal de Donostia-San Sebastián. Mayo 2018.
- Asistencia a la Asamblea EHLABE en Bergara.
- Taller práctico “Sucesión de contratos y centros especiales de empleo”. Subrogación de trabajadores, organizado por CEBEL-Berezilan. Junio 2018
- Asistencia al 2º Nagusi International Conference organizada por la Diputación Foral de Bizkaia y la Universidad del País Vasco, dentro de la Bizkaia Silver Week, en el Bizkaia Aretoa de Bilbao. Septiembre 2018.
- Asistencia a la 4ª edición del Foro Global de la Economía Social organizado por el Ayuntamiento de Bilbao en el Palacio Euskalduna de Bilbao. Octubre 2018
- Asistencia al desayuno de trabajo “Filantropía y responsabilidad social corporativa en la empresa” organizado por CaixaBank Banca Privada. Octubre 2018.
- Asistencia “IV Jornada BBK de Discapacidad y Enfermedad “celebrado en Sala BBK de Bilbao IV Jornada de discapacidad BBK 2018”. Noviembre 2018.

## POLÍTICA LINGÜÍSTICA

---

Se han adoptado una serie de medidas para aumentar la presencia de la política lingüística en nuestro Centro y así, ya están disponibles en ambos idiomas tanto la nueva web del Centro como las encuestas que se realizan a las familias y a las personas usuarias como las fichas de inscripción de nuevos asociados. Además, hemos incorporado personal bilingüe a nuestra plantilla.

## JARDUNALDIAK/KONGRESUAK

---

Mintegietan eta foro espezializatueta laguntza eta parte-hartzearen bidez, ezagutza eta ideien trukea gauzatzen da, minusbaliatuen bizitza kalitatea hobetzeko gai eta ikuspegi berritzaileak aurkeztuz.

Komunikazio ekintzak ere garrantzitsuak dira, gure kolektiboan gizartean eta lanean barneratzeko aukera berdintasunaren garrantziari buruz sentsibilizatzeko.

- Euskadiko Hirugarren Sektore Sozialeko II. Egunaren ospakizunera joan Sareen Sarea antolatuta Donostiako Kursaal Kongresu Jauregia eta Auditorioan. 2018-ko Maiatza.
- EHLABE-n asanbladan parte hartzea Bergaran.
- “Kontratuetako eta enpleguko zentro berezietako ondorengotza” lantergi praktikoa. Langile-subrogazioa, CEBEL-Berezilan-ak antolatuta. 2018-ko Ekaina.
- 2-en Nagusi International Conference-n parte hartzea Bizkaiko Foru Diputazioak eta Euskal Herriko unibertsitateak antolatuta, Bizkaia Silver Week barnean, Bizkaia Aretoa Bilbon. 2018-ko Irailan.
- Euskalduna Jauregian Bilboko udaletxeak antolatutako Ekonomia Sozialeko Foro Globaleko 4.en edizioan parte hartzea. 2018-ko Urrian.
- CaixaBank Banka Pribatuak antolatutako “Filantropia eta enpresako erantzukizun sozial korporatiboko” lan josarian parte hartzea. 2018-ko Urrian.
- “IV-en Jardunaldia BBK Ezgaitasun eta Gaixotasunena” Bilboko BBK Aretoa ospatuta. 2018-ko Azaroan.

## POLITIKA LINGUISTIKOA

---

Neurri berriak hartu dira gure Zentroan hizkuntza politika berriak egoteko eta horrela, jada bi hizkuntzetan erabilgarri daude bai Zentroko web-orria ta baita ere familiari eta erabiltzaileak diren pertsonen egiten zaizkien txostenak nahiz bazkide berrien izen-emate fitzak. Gainera, persona elebidunak gehitu ditugu gure plantillara.

## COLABORACIONES

.....

- Colaboramos con varios institutos acogiendo alumnos en prácticas.
- Colaboramos con la Escuela Universitaria de Magisterio de Bilbao (UPV-EHU), grado de Educación Social para la realización de prácticas en nuestra entidad.

## VOLUNTARIADO

.....

- Un año más hemos tenido la suerte de participar como Entidad Colaborada en la Semana Social del Voluntariado de CaixaBank (Abril y Octubre 2018). Varios empleados de dicha entidad han colaborado con nosotros, como voluntarios en nuestro servicio de comedor.
- Colaboramos habitualmente con la Fundación Ireki, cuyos voluntarios nos prestan su ayuda en diversas actividades: talleres ocupacionales, servicio de comedor, acompañamiento....
- Colaboramos habitualmente con el Colegio Mayor Bidealde, cuyos estudiantes vienen como voluntarios a realizar labores de acompañamiento a las personas usuarias del Centro.
- Asimismo, contamos con la colaboración habitual de un gran número de personas voluntarias para la realización de muy diversas tareas tales como comedor, acompañamiento, talleres, compras, asesoramiento, ...

## KOLABORAZIOAK

.....

- Hainbat institutorekin lan egiten dugu ikaskeak praktiketan hartuz.
- Lan egiten dugu Bilboko Maisu Unibertsitateko Eskolarekin (UPV-EHU), Heziketa Sozialeko gradu praktikak egiteko gure entitatean.

## BOLUNTARIOAK

.....

- Entitate Laguntzaile gisa parte hartu dugu CaixaBank Boluntario Sozialaren Astean (2017ko otsailean eta azaroan). Entitate honen zenbait langile gurekin elkarlanean aritu dira, jangela zerbitzuan boluntario gisa.
- Ireki Fundazioaren laguntzarekin elkarlanean dihardugu, boluntarioek hainbat jardueratan laguntzen gaituzte: laneko tailerrak, jangela zerbitzua, laguntza ...
- Bidealde Eskola Nagusiarekin elkarlanean aritzen gara normalean, boluntario gisa etorriak Zentroko erabiltzaileei laguntzeko.
- Era berean, boluntario ugari egiteko ohiko lankidetzatza dugu, esaterako, jantokiak, laguntza, tailerrak, erosketak, aholkuak, ...

- Formación y sensibilización en técnicas elementales de reciclado (Aceite, papel, vidrio, plástico...).
  - Incentivar la reutilización, recuperación y reciclaje de productos. Tanto en la cocina y comedor, como en las aulas. Además, en el taller de artes gráficas todas las actividades se realizan partiendo de productos de reciclado, periódicos, rollos de papel higiénico terminados, rollos de papel de cocina, cajas, etc... ayudando a concienciar a las personas usuarias de la importancia del reciclaje.
  - Promover el uso eficiente de la energía y el agua. Instalación tecnología LED en todo el taller.
- Prestakuntza eta sentsibilizazioa oinarritzko birziklatze-tekniketan (olioa, papera, beira, plastikoa ...).
  - Produktuen berrerabilpena, berreskurapena eta birziklatzea bultzatu. Sukaldean eta jantokian, ikasgeletan bezala. Gainera, arte grafikoen taileretan jarduera guztiak egiten dira birziklatzeko produktuak, egunkariak, komuneko paper gogorreko erroiluak, sukaldeko paper horriak, kutxak ... eta abar. Birziklatzeak duen garrantziaz jabetzeari buruzko informazioa ematen du.
  - Energia eta ura modu eraginkorrean sustatu. Taileretan LED teknologia jarri.

# CENTRO RAFAELA MARIA

C/ Bidegain 13

48013 Bilbao

94 4421745

[www.centrorafaelamaria.es](http://www.centrorafaelamaria.es)