

MEMORIA DE ACTIVIDADES 2022
CENTRO RAFAELA MARIA



JARDUEREN MEMORIA 2022
RAFAELA MARIA ZENTROA

Indice - Aurkibidea

- QUIENES SOMOS - NORTZUK GARA
- PERSONAL - LANGILEAK
- PROYECTOS - PROIEKTUAK
- MAPA DE SERVICIOS - ZERBITZU MAPA
 - Centro Ocupacional - Lanbide Zentroa
 - Centro Especial de Empleo - Enplegu Bereziko Zentroa
 - Orientación - Orientazioa
 - Formación - Prestakuntza
 - Atención a las Familias - Familientzako Arreta
 - Servicios Complementarios - Zerbitzu Osagarriak
 - Actividades Complementarias - Jarduera Osagarriak
- PERSONAS - PERTSONAK
- FINANCIACIÓN - FINANTZAKETA
- DIVULGACIÓN Y SENSIBILIZACIÓN - DIBULGAZIOA ETA SENTSIBILIZAZIOA
- COLABORACIONES Y VOLUNTARIADO - KOLABORAZIOAK ETA BOLUNTARIOAK
- VOLUNTARIADO - BOLUNTARIOAK
- GESTIÓN AMBIENTAL - INGURUNE KUDEAKETA

Quienes somos

ACERMAS, “Asociación Centro Rafaela María de Acción Social” es una entidad sin ánimo de lucro, cuyo objetivo es mejorar la calidad de vida de las personas con discapacidad de Bizkaia, favorecer su desarrollo personal e inclusión social y laboral y velar para que reciban siempre una atención adecuada a sus características personales.

El Centro Ocupacional Rafaela María se constituyó en el año 1.976 para dar continuidad a la escuela de educación especial, y se creó con la finalidad de dar la oportunidad de realizar una actividad laboral a las personas con discapacidad intelectual del territorio Histórico de Bizkaia.

Desde entonces, el Centro Rafaela María ha aumentado su tamaño, ha consolidado su actividad como Centro Ocupacional y ha diversificado su actuación con la apertura de un Centro Especial de Empleo en el año 1.990. Además, ha puesto en marcha distintos programas y actuaciones en el ámbito de la inclusión socio laboral de las personas con discapacidad.

En el año 1.999 la Asociación fue declarada de “Utilidad Pública” y en el año 2.016 el Gobierno Vasco la declaró de “Interés Social”.

Nortzuk gara

ACERMAS, “Akzio Sozialeko Rafaela Maria Zentro Elkartea” irabazteko asmorik gabeko entitatea da, Bizkaiko ezgaitasuna duten pertsonen bizi kalitea hobetzeko helburua izanik, beraien garapen pertsonala zein lan ta barneratze soziala lortzen lagunduz, beraien ezaugarri pertsonaletarako egokiak diren arretak jasoz.

Rafaela Maria Lanbide Zentroa 1.976-ean sortu zen heziketa bereziko eskolari jarraipena emateko, Bizkaiko lurralde Historikoan zeuden pertsona ezgaitasun intelektuala zutezentzat lanbide jarduera edukitzeko aukera emanez.

Ordutik, Rafaela Maria Zentroak bere tamaina haunditu du, Lanbide Zentro bezala bere jarduera sendotu du eta bere jarduera dibertsifikatu du 1990ean Enplegu Bereziko Zentroa irekiz. Gainera hainbat programa eta jarduera jarri ditu martxan pertsona desgaitasunen sozio lanbideen barnean sartzeko.

1.999an Elkartea “Erabilgarritasun Publikotzat” adierazia izan zen eta 2016 urtean Eusko Jaurlaritzak “Interes Sozialtzat” adierazi zuen.



ACERMAS
Asociación Centro Rafaela María
de Acción Social

MISIÓN MISIOA

Apoyar y ayudar a las personas con discapacidad intelectual a potenciar sus diversas capacidades para que desarrollen una vida feliz y plena, de inclusión familiar, social y laboral.

Desgaitasun intelektuala duten pertsoneri lagundu beraien ahalmen desberdinak bultzatuz guztizko bizitza zoriontsua lortzeko, familia, social eta lanbidean barneratuta egonik.

VISIÓN IKUSPEGIA

Somos un centro de personas con discapacidad que realiza su labor de inclusión socio laboral desde la atención individualizada. Cada persona es un proyecto.

Desgaitasuna duten pertsonentzako zentroa gara zeinetan sozio lanbidean barneratzeko lana egiten ahalegintzen gara era indibidualizatuan. Pertsona bakoitza proiektu bat da.

VALORES BALOREAK

Dignidad - Duintasuna
Humanidad - Gizateria
Cooperación - Lankidetzza
Respeto - Adeitasuna

Inclusión - Gizarteratzea
Transparencia - Gardentasuna
Cercanía - Hurbiltasuna

Igualdad - Berdintasuna
Compromiso - Konpromiso
Calidad - Kalitatea

JUNTA DIRECTIVA ZUZENDARITZA BATZORDEA

Presidenta - Presidentea

Isabel Real de Asua Guinea

Vicepresidenta - Presidente Ordea

María del Mar Hormaechea Abaitua

Secretaria - Idazkaria

Ignacio Imaz Ocharan

Tesorera - Diruzaina

Rafael Sáenz de Santamaría Pombo

Vocales - Bokalak

Esperanza Ybarra Ybarra

María del Mar Hormaechea Abaitua

José Antonio Canales García

M^a Milagros Lorente Fernández

Personal - Langileak

PERSONAL CONTRATADO SEGÚN CATEGORÍA KATEGORIAREN ARABERA KONTRATATUTAKO LANGILEAK			
	Hombres Gizonak	Mujeres Emakumeak	Total Guztira
Área de Dirección y Administración Zuzendaritza eta Administrazio Sailsa			
Gerente - Kudeatzailea	0	1	1 (5,55%)
Secretaria - Idazkaria	0	1	1 (5,55%)
Área de Atención Especializada Arreta Espezializatutako Sailsa			
Jefe de taller - Lantegi nagusiak	2	0	2 (11,11%)
Monitores - Irakasleak	2	7	9 (50%)
Psicologas - Psikologoak	0	2	2 (11,11%)
Pedagoga - Pedagoga	0	1	1 (5,55%)
Área de Comedor Jantoki Sailsa			
Cocinera - Sukaldaria	0	1	1 (5,55%)
Ayudante de Cocina - Sukaldari Laguntzailea	0	1	1 (5,55%)
Total Guztira	4	14	18 (100%)

PERSONAL CONTRATADO SEGÚN MODALIDAD MODALITATEAREN ARABERA KONTRATATUTAKO PERTSONALA			
	Hombres Gizonak	Mujeres Emakumeak	Total Guztira
Indefinido y Jornada Completa Mugagabea eta Jardunaldi Osoa	17,64%	52,94%	70,58%
Indefinido y Media Jornada Mugagabea eta Jardunaldi Erdia	0%	17,64%	17,64%
Temporal y Jornada Completa Denboraldi baterako eta Jardunaldi Osoa	0%	5,88%	5,88%
Temporal y Media Jornada Denboraldi baterako eta Jardunaldi Erdia	0%	5,88%	5,88%
Total Guztira	17,64%	82,34%	100%

POLITICAS DE CONCILIACIÓN

Conciliar la vida personal y profesional siempre es importante y por ello, es importante intentar adaptarnos en la medida de lo posible a las situaciones y circunstancias personales y familiares de cada uno de nuestros empleados y empleadas.

Este año se ha contado con dos profesionales en situación de reducción de jornada por cuidado de hijos menores de 12 años. Nuestro calendario laboral facilita la conciliación de la vida familiar/laboral/personal tanto por el horario de las jornadas como por las vacaciones y por la flexibilidad laboral de todo el personal.

ADISKIDETZE POLITIKAK

Bizitza pertsonala eta profesionala uztartzea beti da garrantzitsua eta horregatik, garrantzitsua zen ahal zen neurrian gure langileen egoera eta egoera pertsonal eta familiarretara egokitzen saiatzea.

Aurten, 12 urtetik beherako seme-alabak zaintzeko lanaldi-murrizketako egoeran dauden bi profesional izan dira. Gure lan egutegiak familia/lana/bizitza pertsonala uztartzea errazten du, bai lanaldien ordutegiagatik, bai oporrenagatik eta langile guztien lan malgutasunagatik.

Proyectos - Proiektuak

- Hemos participado en el [Plan para la Participación y Calidad de Vida de las personas con discapacidad](#) (2021-2023) que tiene como finalidad “mejorar significativamente la cobertura, calidad y eficacia del sistema de servicios sociales de responsabilidad foral, dirigido a las personas con discapacidad y sus familias, así como ampliar su capacidad de incidir en todos aquellos ámbitos transversales de transformación social que permitan avanzar en la consecución de la finalidad principal: la participación y la calidad de vida en la comunidad de las personas con discapacidad y sus familias.

Centro Rafaela María ha participado en la Mesa 1 de Monitorización, seguimiento y evaluación de la aplicación del Plan.

- Además, este año hemos seguido implantado un sistema de gestión avanzada, siguiendo las directrices del Modelo de Gestión Avanzada de Euskalit y el proyecto “[BInklusion](#)”, un programa de la Diputación Foral de Bizkaia y Euskalit para la mejora de la gestión de los centros y servicios de la red de responsabilidad pública de servicios sociales de Bizkaia para la atención y promoción de las personas con discapacidad y sus familias.

Hemos participado en tres acciones formativas impulsadas desde Binklusion, en el ámbito de la gestión de personas y la ética en las intervenciones sociales.

- Se ha continuado con el proyecto “[envejecimiento activo de personas con discapacidad intelectual en el entorno socio laboral en Bizkaia](#)” para responder, desde los Servicios Ocupacionales de Bizkaia, a las nuevas necesidades de las personas con discapacidad intelectual, mediante la implementación de un nuevo modelo de intervención.

Con el apoyo y la participación del Departamento de Acción Social de la Diputación Foral de Bizkaia, este proyecto pretende concretar e implementar un modelo más intenso de apoyo para las personas en situación de envejecimiento, promoviendo apoyos dirigidos a paliar el deterioro y potenciar su envejecimiento activo en el ámbitosocio laboral.

- Desgaitasunen bat duten [Pertsonen Parte-Hartzerako eta Bizi Kalitaterako Planean](#) (2021-2023) parte hartu dugu. Plan horren helburua da “foru erantzukizuneko gizarte zerbitzuen sistemaren estaldura, kalitatea eta eraginkortasuna nabarmen hobetzea, desgaitasunen bat duten pertsonentzat eta haien familientzat, bai eta gizarte eraldaketa zeharkako eremu guztietan eragiteko gaitasuna zabaltzea ere, helburu nagusia lortzeko aurrera egin ahal izateko: parte-hartze eta bizi kalitatea desgaitasunen bat duten pertsonen komunitatean eta haien familietan.

Rafaela María Zentroak Planaren aplikazioaren monitorizazio, jarraipen eta ebaluaziorako 1. mahaian parte hartu du.

- Gainera, aurten kudeaketa aurreratuko sistema bat ezartzen jarraitu dugu, Euskaliten Kudeaketa Aurreratuaren Ereduaren jarraibideei eta [BInklusion Proiektua](#), Bizkaiko Foru Aldundiaren eta Euskaliten programa bat, desgaitasuna duten pertsonen eta haien familiei arreta eta sustapena emateko Bizkaiko gizarte zerbitzuen erantzukizun publikoko sareko zentroen eta zerbitzuen kudeaketa hobetzeko.

Binklusionek bultzatutako hiru prestakuntza ekintzatan parte hartu dugu, pertsonen kudeaketaren eta esku hartze sozialen etikaren esparruan.

- “[Adimen desgaitasuna duten pertsonen zahartze aktiboaren proiektuarekin jarraitu da Bizkaiko gizarte eta laningurunean](#)”, Bizkaiko Zerbitzu Okupazionalatik desgaitasun intelektuala duten pertsonen behar berriei erantzuteko, esku hartzeko eredu berri bat ezarri.

Bizkaiko Foru Aldundiko Gizarte Ekintza Sailaren laguntzarekin eta parte hartzearekin, zahartze egoeran dauden pertsonen laguntzeko eredu biziagoa zehaztu eta ezarri nahi du proiektu honek, narriadura arintzeko eta gizarte ta lan eremuan zahartze aktiboa bultzatzeko laguntzak sustatuz.

Mapa de Recursos

Servicio Ocupacional

Servicio de atención a personas con discapacidad intelectual, de estancia diurna, destinado a proporcionar la habilitación profesional, personal y social, a fin de conseguir el máximo desarrollo de sus capacidades personales, laborales y posibilidades de integración social.

Centro Especial de Empleo

Creado para proporcionar a los trabajadores con discapacidad la realización de un trabajo productivo y remunerado, adecuado a sus características personales y que facilite su integración laboral en el mercado ordinario de trabajo.

Orientación

Proceso de acompañamiento que se realiza conjuntamente con las personas con discapacidad con la finalidad de que éstas puedan identificar y potenciar sus competencias personales y profesionales y llegue a construir su proyecto personal y su itinerario sociolaboral.

Formación

Herramienta fundamental para la mejora en el desarrollo personal, social y laboral de toda persona para garantizar este itinerario de inserción laboral de las personas con discapacidad de manera satisfactoria.

Actividades Complementarias

Iniciativas que pone en marcha la asociación para prestar una atención integral a las personas adultas con discapacidad intelectual.

Atención a las familias

Iniciativas enfocadas a apoyar y ayudar a las familias de las personas con discapacidad, facilitándoles la información, los recursos y los apoyos necesarios para solventar sus necesidades personales y sociales.

Servicios Complementarios

El Centro Rafaela María pone a disposición de las personas beneficiarias los servicios complementarios de transporte y comedor.

Zerbitzuen Mapa

Lanbide Zerbitzual

Eguneko egonaldiko, ezgaitasun intelektuala duten pertsonentzako arretako zerbitzua, bere ahalmen pertsonalen garapen handiena lortzeko, prestaketa profesional, pertsonal eta soziala ematera zuzenduta. Lanbide Zerbitzua.

Enplegu Bereziko Zentroa

Langileei ezgaitasunarekin emateko sortuta, ordaindutako lan emankorreko errealizazioa, bere ezauzgarri pertsonal eta laneko merkatu arruntean bere integratze laboralak errazten dituenetarako egokia.

Orientazioa

Akonpainamendu prozesu hau ezgaitasuna duten pertsonekin batera egiten da hauek beraien konpetentzia personal eta profesionalak identifikatu eta indartu ahal dezaten beraien proiektu pertsonala eraiki dezaten baita bide soziorabiala bezala.

Prestakuntza

Funtsezko erreminta edozein pertsonaren garapen pertsonal, sozial eta laborala lortzeko ezgaitasuna duten pertsonen lanbiderako barneratze ibilbidean.

Jarduera Osagarriak

Barneratze laboralerako pertsonen ibilbide hau gogobeteko erako ezgaitasunarekin bermatzeko pertsona guztiaren garapen pertsonal, sozial eta laboraleko hobekuntzarako funtsezko erreminta.

Familiarentzako Arreta

Ezgaitasuna duten familien pertsoneri laguntzeko fokuratutako ekimenak, informazioa erraztuz, baliabideak eta beharrezko laguntzak beraien behar pertsonal eta sozialak konpontzeko.

Zerbitzu Osagarriak

Rafaela María Zentroak pertsona onuradunen esku garraio eta jangelaren osagarriak eskura jartzen ditu.

Centro Ocupacional

Se cuenta con un equipo interdisciplinar de profesionales, que trabajan día a día para mejorar la calidad de vida de las personas con discapacidad intelectual y consolidar su integración en la sociedad, adaptando los programas de las distintas áreas a las características, necesidades e intereses de cada persona.

En los Centros Ocupacionales, se dan dos tipos de actividades:

- **Formación ocupacional** es la realización de labores o actividades no productivas que permitan desarrollar habilidades, hábitos y destrezas laborales.
- **Ajuste social y personal** son los servicios que buscan que las personas con discapacidad adquieran una mejor adaptación a su entorno y una mayor habilitación personal.

FORMACIÓN OCUPACIONAL

- Montajes eléctricos
- Manipulados, embalaje y etiquetado de productos
- Montajes mecánicos
- Rebabado
- Montaje de manillas y bisagras
- Cableado industrial
- Ensobrado de cartas/publicidad
- Preparación de kits
- Montaje, ensobrado y etiquetado de cartas y/o publicidad
- Manipulados para imprenta

AJUSTE SOCIAL Y PERSONAL

- Lectura fácil
- Formación en nuevas tecnologías
- Manejo de emociones
- Ejercicio y hábitos saludables
- Alimentación
- Orientación a la realidad
- Estimulación cognitiva
- Autonomía personal

Lanbide Zentroa

Diziplinarteko profesional talde bat dago, egunero lan eginez adimen desgaitasuna duten pertsonen bizi kalitatea hobetzeko eta pertsona horiek gizartean integratzeko, arlo guztietako programak pertsona bakoitzaren ezaugarri, behar eta interesetara egokituz.

Okupazio Zentroetan, bi jarduera mota daude:

- **Lanerako prestakuntza** da lanerako trebetasunak, ohiturak eta trebetasunak garatzea ahalbidetzen duten lan edo jarduera ez-produktiboak egitea.
- **Egokitzapen soziala eta pertsonala** dira desgaitasuna duten pertsonak beren ingurunera hobeto egokitzea eta gaikuntza pertsonal handiagoa lortzea bilatzen duten zerbitzuak

LANBIDE PRESTAKUNTZA

- Muntaketa elektrikoak
- Produktuen manipulatuze, enbalatze eta etiketatzea
- Muntaketa mekanikoak
- Lehorreratzea
- Heldulekuak eta bisagrak muntatzea
- Industria kableatua
- Gutunen/iragarkien gutun-azaltzea
- Kitak prestatu
- Gutunak edota iragarkiak muntatu gutun azaletan sartu eta etiketatu
- Inprimategirako manipulatuak

EGOKITZAPEN SOZIALA ETA PERTSONALA

- Irakurketa erraza
- Teknologia berriei buruzko prestakuntza
- Emozioak maneiatu
- Ariketa eta ohitura osasungarriak
- Elikadura
- Errealitatearen orientazioa
- Estimulazio kognitiboa
- Autonomia pertsonala

Centro Especial de Empleo

Supone una alternativa de empleo importante, ya que ofrece no solo un empleo de calidad, estable y normalizado, sino todos los apoyos necesarios para su desarrollo personal, social y laboral. Nuestro centro especial de empleo tiene una plantilla de trabajadores compuesta por un 100% de personas con discapacidad.

Las actividades realizadas durante este año:

- Elaboración de juntas de presión
- Control de calidad
- Reciclaje y ordenación de materiales
- Manipulación y clasificación de productos
- Revisión y retirada de producto defectuoso
- Mantenimiento orden almacén
- Clasificación y reordenación de líneas de productos

Unidad de Apoyo a la Actividad Profesional (UAAP)

Para lograr la inserción laboral de todas las personas con discapacidad y para su consolidación dentro del mercado laboral, se cuenta con un equipo multiprofesional que, mediante el desarrollo de distintas funciones, permiten garantizar su total inserción en el entorno socio-laboral, ayudando a superar las dificultades que las personas con discapacidad pudiesen encontrar en el proceso de incorporación y mantenimiento del puesto de trabajo.

Medidas Alternativas

Según la ley actualmente vigente, las empresas con más de 50 personas trabajadoras tienen obligación de contratar al menos, un 2% de personas con discapacidad. En determinadas ocasiones, las empresas se pueden acoger a distintas medidas alternativas de carácter excepcional para cumplir con sus obligaciones legales, entre ellas, la contratación de productos o servicios a un Centro Especial de Empleo.



UNIÓN EUROPEA
Fondo Social Europeo
El FSE invierte en tu futuro

Enplegu Zentro Berezia

Enplegu aukera garrantzitsua da, kalitatezko enplegua eskaintzen duelako, egonkorra eta normalizatua izateaz gain, garapen pertsonal, sozial eta laboralerako behar dituen laguntza guztiak eskaintzen dituelako. Gure enplegu zentro bereziak desgaitasuna duten pertsonen %100eko plantilla du.

Aurten egindako jarduerak:

- Presio junturak egin
- Kalitate Kontrola
- Materialak birziklatu eta ordenatu
- Produktuak manipulatu eta sailkatu
- Produktu akastuna berrikusi eta kendu
- Biltegiko ordenaren mantentze lanak
- Produktu lerroen sailkatze eta

Jarduera Profesionalerako Laguntza Unitatea

Desgaitasuna duten pertsona guztien barneratzea eta lan merkatuan sendotasuna lortzeko, multiprofesionala den talde batekin lan egiten dugu, funtzio desberdinak garatuz, beraien barneratzea gizarte eta lan ingurunean aukera edukiz, desgaitasuna duten pertsonentzako zailtasunak lanaren integrazio eta mantentze-prozesuan izan litezkeen zailtasunak gainditzeko lagunduz.

Ordezko Neurriak

Gaur egun indarrean dagoen araudiaren arabera, 50 pertsona baino gehiago dituzten enpresak gutxienez %2 ezgaitasuna duten pertsonak kontratatzea behartuta daude. Egoera zehaztetan, enpresak legezko betebeharrekin konplitzeko salbuespenezko izaerako ordezko neurri desberdinetara heldu daitezke, hauen artean, Lanbide Zentro Berezi baten produktu edo zerbitzuen kontrataziora.



Orientación

Nuestro equipo de orientación lleva a cabo una serie de acciones encaminadas al logro de la mayor integración socio laboral:

- Desarrollo de itinerarios de inserción
- Búsqueda de nuevas oportunidades de empleo
- Atención y apoyo personalizado y continuo
- Derivación a otros recursos formativos y/o asistenciales

Formación

Se diseñan programas individuales y grupales que favorecen la adquisición y desarrollo de las competencias necesarias no sólo para la realización de una actividad laboral – o prelaboral sino también para el desarrollo personal y social. Por ello, este año se han trabajado diversas áreas.

- Formación en nuevas tecnologías y Tics (móvil, Tablet...) impartido por “Punto de Ayuda Digital” del Centro Municipal de Distrito San Ignacio
- Vida saludable - Alimentación
- Manejo de emociones y habilidades sociales
- Actividades de autodeterminación
- Tareas y responsabilidades

Atención a las familias

El núcleo familiar es una importante fuente de información y un apoyo fundamental para favorecer los procesos de aprendizaje y de inserción sociolaboral. Este servicio tiene como objetivo dar respuestas a las necesidades que puedan surgir en el núcleo familiar.

- Información, orientación y asesoramiento sobre recursos sociales y asistenciales
- Información, orientación y asesoramiento sobre recursos económicos
- Apoyo emocional

Orientazioa

Gure orientazio taldeak integrazio sozial eta profesionala hobetzeko ekintzak burutzen ditu:

- Barneratzeko ibilbideen garapena.
- Lan aukera berrien bilaketa.
- Arreta eta laguntza pertsonalizatua eta etengabea.
- Beste prestakuntza edo laguntza-baliabide batzuetara bideratzea.

Prestakuntza

Banakako eta taldeko programak diseinatzen dira laneko jardura bat gauzatzeko beharrezkoak diren gaitasunak eskuratzea eta garatzea, bai aurrez aurre, bai garapen pertsonala eta soziala lortzeko. Hori dela eta, aurtun hainbat arlotan lan egin da.

- Teknologia berriei eta IKTei (mugikorra, tableta...) buruzko prestakuntza, San Ignacio Barrutiko Udal Zentroko Laguntza Digitaleko Puntuak emana
- Bizitza osasungarrian - Elikadura
- Emozioak eta trebetasun sozialak maneiatu
- Autodeterminazio jarduerak
- Zereginak eta ardurak

Familientzako Arreta

Familia-nukleoa informazio iturri garrantzitsua da eta ikaskuntza-prozesuak eta gizarte-lanerako barneraketa sustatzeko funtsezko laguntza da. Zerbitzu honen helburua familia nukleoan sor daitezkeen beharrei erantzutea da.

- Gizarte eta ongizate baliabideei buruzko informazioa, orientazioa eta aholkularitza
- Baliabide ekonomikoei buruzko informazioa, orientazioa eta aholkularitza
- Emoziozko laguntza

Actividades Complementarios

Iniciativas que promueven el desarrollo personal, la autonomía y la integración social, a través de actividades lúdicas y recreativas. Las actividades son voluntarias y elegidas por las propias personas usuarias en función de sus deseos y preferencias.

Las actividades fuera de las instalaciones del Centro, que habían sido suspendidas por el COVID-19 como medida de prevención, se han retomado progresivamente. Las actividades que se realizan en el propio Centro se han llevado a cabo siguiendo las medidas de seguridad e higiene establecidas por las autoridades sanitarias.

- Taller de estiramientos
- Paseos saludables
- Taller de emociones
- Taller de manualidades
- Concurso de Dibujos
- Felicitación Navideña
- Decoración del Centro
- Visita a Bichos Maruri
- Concierto navideño
- Sesiones de cine
- Visita de centros

Servicios Complementarios

La elaboración de las comidas se realiza en las instalaciones del Centro por personal especializado. Los menús son equilibrados, con cantidades suficientes y saludables. Se establecen menús individualizados para aquellas personas con problemas de salud e incompatibilidades con cierto tipo de alimentos.

Tanto las instalaciones como el proceso de elaboración pasan las correspondientes inspecciones sanitarias.

Para aquellas personas que no pueden acudir al Centro de una manera independiente, el Centro ha puesto en contacto a sus familias con Bidaideak, asociación sin ánimo de lucro que presta un servicio de transporte dirigido a las personas con movilidad dependiente.

Jarduera Osagarriak

Jardunaldi berriak martxan jarri dira, pertsonen garapena, autonomia eta gizarteratzea sustatzen duten ekimenak, jolas jardueren bidez. Jarduerak borondatezkoak dira, eta erabiltzaileek berek aukeratzen dituzte, beren nahien eta lehentasunen arabera.

Zentroko instalazioetatik kanpoko jarduerak, prebentzio neurri gisa COVID-19agatik etenda zeudenak, pixkanaka berrartu dira. Zentroan bertan egiten diren jarduerak osasun agintariak ezarritako segurtasun eta higiene neurriekin jarraituz egin dira.

- Luzatze tailerra
- Ibilaldi osasuntsua
- Emozioen tailerra
- Eskulanak tailerra
- Marrazki lehiaketa
- Gabon zoriontzukak
- Zentroaren dekorazioa
- Bitxos Maruri Bisita
- Gabonetako kontzertua
- Zinema saioak
- Centroen bisita

Zerbitzu Osagarriak

Bazkariak Zentroko personal espezializatuak prestatzen du. Menuak orekatuak dira, nhikoak eta osasuntsuak. Banakako menuak prestatzen dira arazoak dituzten pertsonentzako edota elikagaiekin arazoak dituztenentzako.

Bai instalazioak bai lantze prozesuak osasun ikuspen egokiak pasatzen dituzte.

Zentrorra bakarrik joan ezin diren pertsonentzat, Zentroak familiei Bidaideekin, irabazteko asmorik gabeko elkartea, harremanetan jarri ditu, mugikortasunarekin lotutako pertsonen garraio zerbitzua eskainiz.

Personas - Pertzona

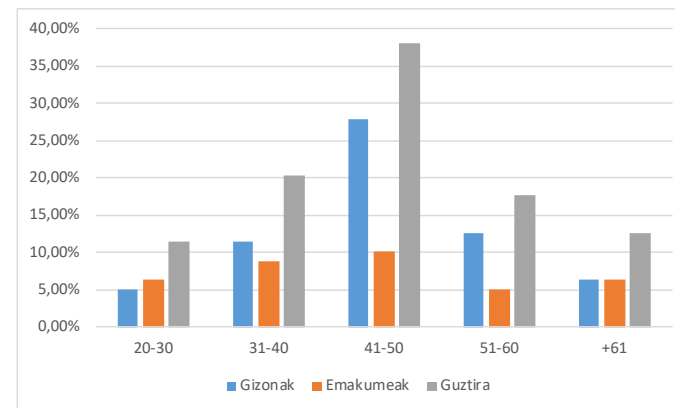
Distribución por Sexo y Edad - Banaketa Sexu eta Adinez

CRM

Personas **79** Pertsonak

Edad Media: 45,70 años
Batez besteko adina: 45,70 urteko.

DISTRIBUCIÓN SEXO Y EDAD CRM CRM BANAKETA SEXU ETA ADINEZ			
	Hombres Gizonak	Mujeres Emakumeak	Total Guztira
20 - 30	5,06%	6,33%	11,39%
31 - 40	11,39%	8,86%	20,25%
41 - 50	27,85%	10,13%	37,97%
51 - 60	12,66%	5,06%	17,72%
>61	6,33%	6,33%	12,66%
Total	63,29%	36,71%	

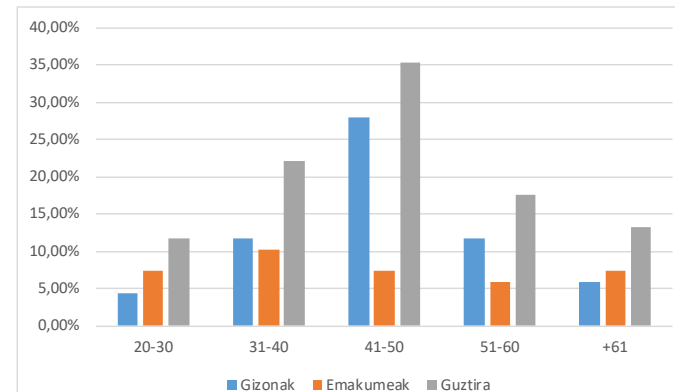


CO

Personas **68** Pertsonak

Edad Media: 45,81 años
Batez besteko adina: 45,81 urteko.

DISTRIBUCIÓN SEXO Y EDAD CO BANAKETA SEXU ETA ADINEZ			
	Hombres Gizonak	Mujeres Emakumeak	Total Guztira
20 - 30	4,41%	7,35%	11,76%
31 - 40	11,76%	10,29%	22,06%
41 - 50	27,94%	7,35%	35,29%
51 - 60	11,76%	5,88%	17,65%
>61	5,88%	7,35%	13,24%
Total	61,76%	38,24%	

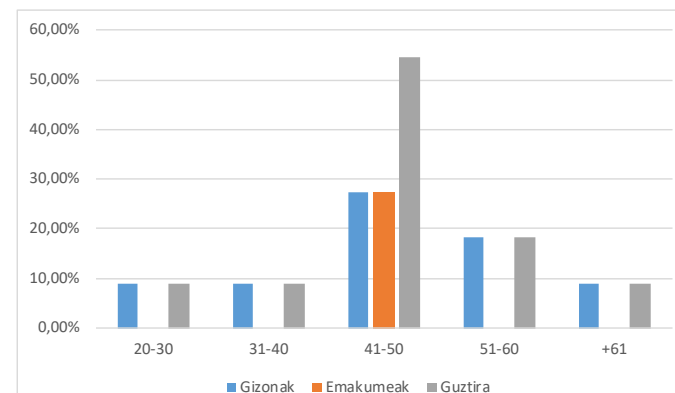


CEE

Personas **11** Pertsonak

Edad Media: 47 años
Batez besteko adina: 47 urteko.

DISTRIBUCIÓN SEXO Y EDAD CEE CEE BANAKETA SEXU ETA ADINEZ			
	Hombres Gizonak	Mujeres Emakumeak	Total Guztira
20 - 30	9,09%	0,00%	9,09%
31 - 40	9,09%	0,00%	9,09%
41 - 50	27,27%	27,27%	54,55%
51 - 60	18,18%	0,00%	18,18%
>61	9,09%	0,00%	9,09%
Total	72,73%	27,27%	

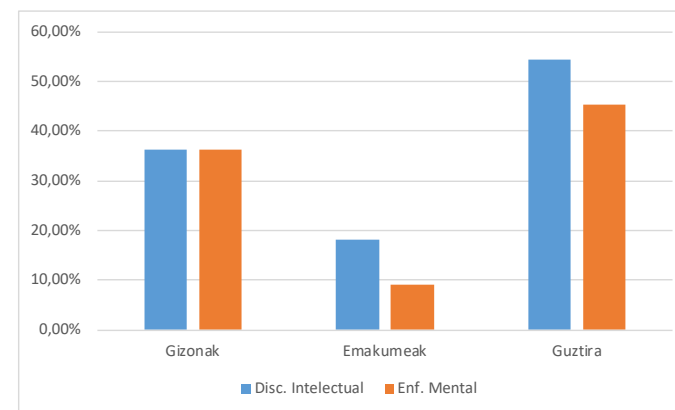


Distribución por Tipo de Discapacidad - Ezintasun motaren araberako banaketa

CRM

Personas **79** Pertsonak

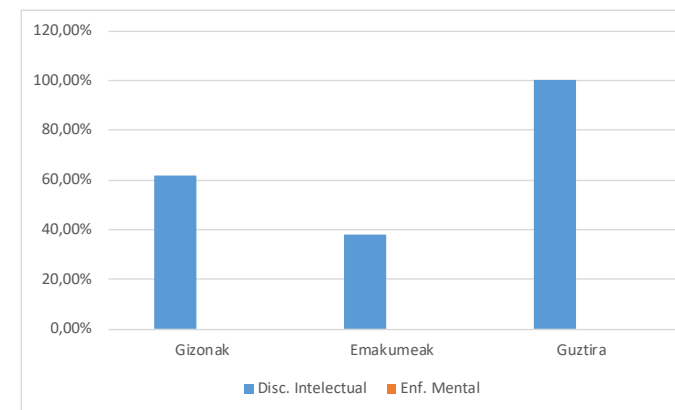
DISTRIBUCIÓN TIPO DISCAPACIDAD CRM CRM EZINTASUN MOTAREN ARABERAKO BANAKETA			
	Hombres Gizonak	Mujeres Emakumeak	Total Guztira
Discapacidad Intelectual Ezgaitasun Intelektuala	58,23%	35,44%	93,67%
Enfermedad Mental Buruko Gaixotasuna	5,06%	1,27%	6,33%
Total	63,29%	36,71%	



CO

Personas **68** Pertsonak

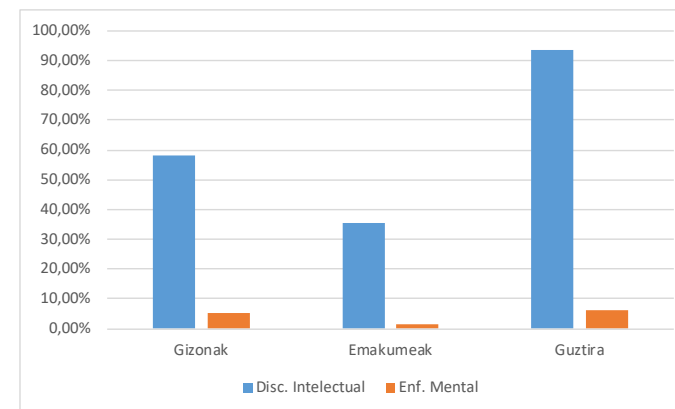
DISTRIBUCIÓN TIPO DISCAPACIDAD CO CO EZINTASUN MOTAREN ARABERAKO BANAKETA			
	Hombres Gizonak	Mujeres Emakumeak	Total Guztira
Discapacidad Intelectual Ezgaitasun Intelektuala	61,76%	38,24%	100,00%
Enfermedad Mental Buruko Gaixotasuna	0,00%	0,00%	0,00%
Total	61,76%	38,24%	



CEE

Personas **11** Pertsonak

DISTRIBUCIÓN TIPO DISCAPACIDAD CEE CEE EZINTASUN MOTAREN ARABERAKO BANAKETA			
	Hombres Gizonak	Mujeres Emakumeak	Total Guztira
Discapacidad Intelectual Ezgaitasun Intelektuala	36,36%	18,18%	54,55%
Enfermedad Mental Buruko Gaixotasuna	36,36%	9,09%	45,45%
Total	72,73%	27,27%	



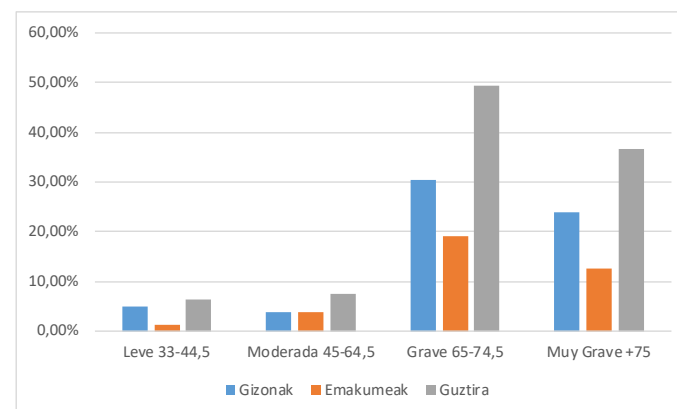
Distribución por Grado de Discapacidad - Ezintasuna duten Graduaren Banaketa

CRM

Personas **79** Pertsonak

Discapacidad Media: 70,08%
Batez besteko desgaitasuna: 70,08%

DISTRIBUCIÓN GRADO DISCAPACIDAD CRM CRM EZINTASUNA DUTEN GRADUAREN BANAKETA			
	Hombres Gizonak	Mujeres Emakumeak	Total Guztira
Disc. Leve / Ezgai. Arina	5,06%	1,27%	6,33%
Disc. Moderada/ Ezgai. Ertaina	3,80%	3,80%	7,59%
Disc. Grave / Ezgai. Larria	30,38%	18,99%	49,37%
Disc. Muy Grave/Ezgai. Oso Larria	24,05%	12,66%	36,71%
Total	63,29%	36,71%	

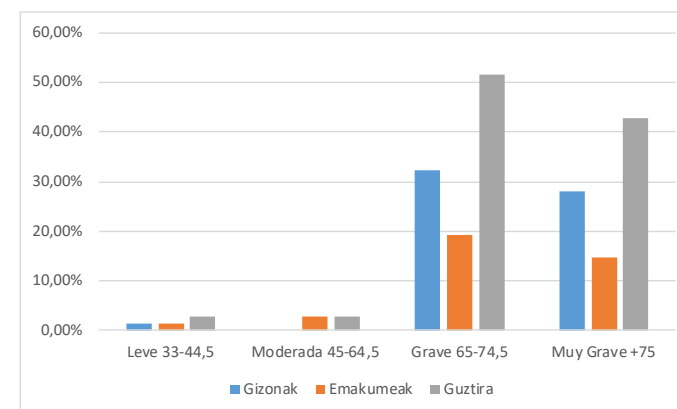


CO

Personas **68** Pertsonak

Discapacidad Media: 72,52%
Batez besteko desgaitasuna: 72,52%

DISTRIBUCIÓN GRADO DISCAPACIDAD CO CO EZINTASUNA DUTEN GRADUAREN BANAKETA			
	Hombres Gizonak	Mujeres Emakumeak	Total Guztira
Disc. Leve / Ezgai. Arina	1,47%	1,47%	2,94%
Disc. Moderada/ Ezgai. Ertaina	0,00%	2,94%	2,94%
Disc. Grave / Ezgai. Larria	32,35%	19,12%	51,47%
Disc. Muy Grave/Ezgai. Oso Larria	27,94%	14,71%	42,65%
Total	61,76%	38,24%	

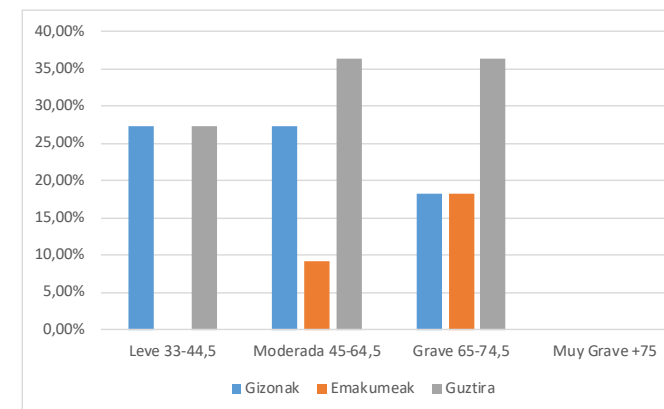


CEE

Personas **11** Pertsonak

Discapacidad Media: 52,27%
Batez besteko desgaitasuna: 52,27%

DISTRIBUCIÓN GRADO DISCAPACIDAD CEE CEE EZINTASUNA DUTEN GRADUAREN BANAKETA			
	Hombres Gizonak	Mujeres Emakumeak	Total Guztira
Disc. Leve / Ezgai. Arina	27,27%	0,00%	27,27%
Disc. Moderada/ Ezgai. Ertaina	27,27%	9,09%	36,36%
Disc. Grave / Ezgai. Larria	18,18%	18,18%	36,36%
Disc. Muy Grave/Ezgai. Oso Larria	0,00%	0,00%	0,00%
Total	72,73%	27,27%	

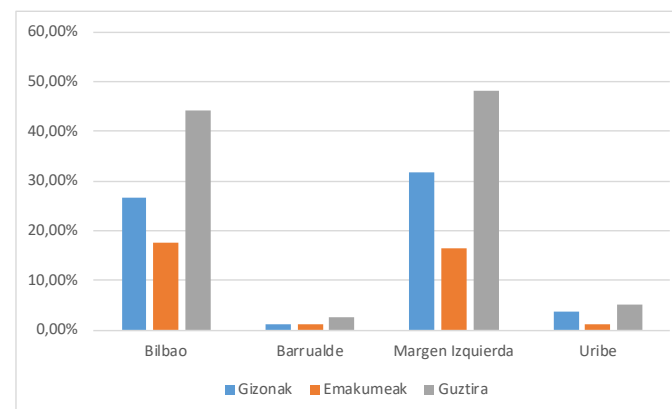


Distribución por Comarcas - Eskualdeetatiko Banaketa

CRM

Personas **79** Pertsonak

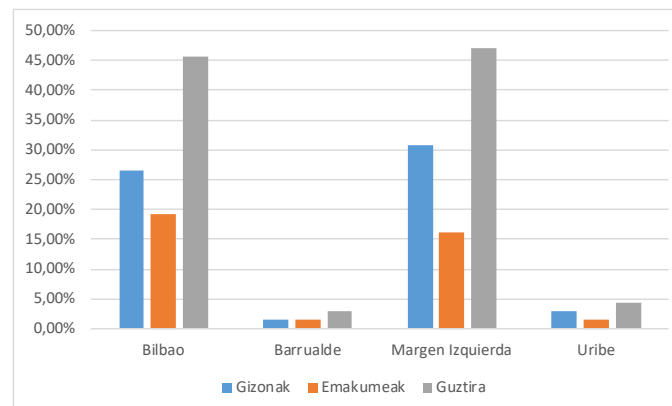
DISTRIBUCIÓN COMARCAS CRM CRM ESKUALDE BANAKETA			
	Hombres Gizonak	Mujeres Emakumeak	Total Guztira
Bilbao	26,58%	17,72%	44,30%
Barrualde	1,27%	1,27%	2,53%
Enkarterri - Ezkerraldea	31,65%	16,46%	48,10%
Uribe	3,80%	1,27%	5,06%
Total	63,29%	36,71%	



CO

Personas **68** Pertsonak

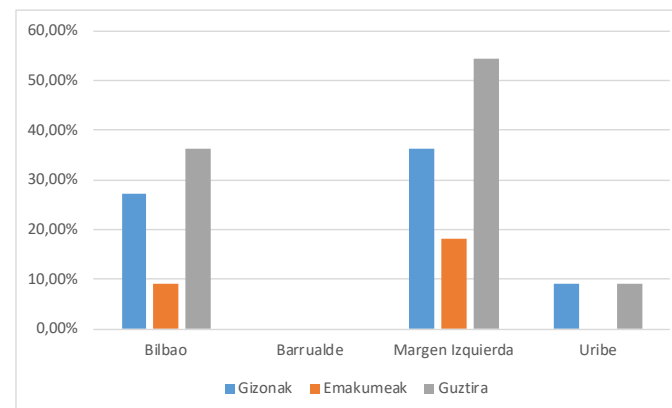
DISTRIBUCIÓN COMARCAS CO CO ESKUALDE BANAKETA			
	Hombres Gizonak	Mujeres Emakumeak	Total Guztira
Bilbao	26,47%	19,12%	45,59%
Barrualde	1,47%	1,47%	2,94%
Enkarterri - Ezkerraldea	30,88%	16,18%	47,06%
Uribe	2,94%	1,47%	4,41%
Total	61,76%	38,24%	



CEE

Personas **11** Pertsonak

DISTRIBUCIÓN COMARCAS CEE CEE ESKUALDE BANAKETA			
	Hombres Gizonak	Mujeres Emakumeak	Total Guztira
Bilbao	27,27%	9,09%	36,36%
Barrualde	0,00%	0,00%	0,00%
Enkarterri - Ezkerraldea	36,36%	18,18%	54,55%
Uribe	9,09%	0,00%	9,09%
Total	72,73%	27,27%	



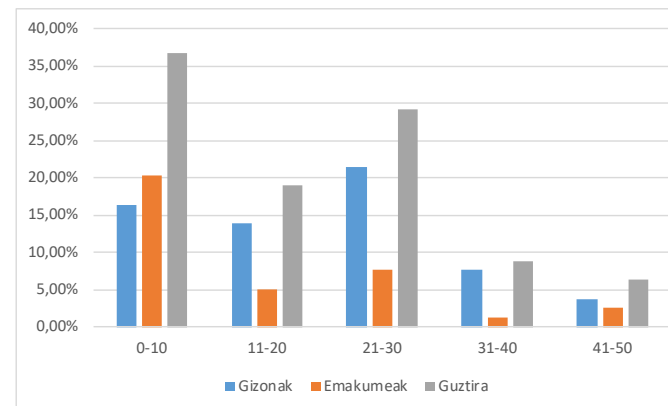
Distribución por Años de Antigüedad - Antzinate Urteetako Banaketa

CRM

Personas **79** Pertsonak

Estancia Media: 17,66 años
Batez besteko egonaldia: 17,66 urteak.

DISTRIBUCIÓN AÑOS ANTIGÜEDAD CRM CRM ANTZINATE URTEETAKO BANAKETA			
	Hombres Gizonak	Mujeres Emakumeak	Total Guztira
0-10	16,46%	20,25%	36,71%
11-20	13,92%	5,06%	18,99%
21-30	21,52%	7,59%	29,11%
31-40	7,59%	1,27%	8,86%
41-50	3,80%	2,53%	6,33%
Total	63,29%	36,71%	

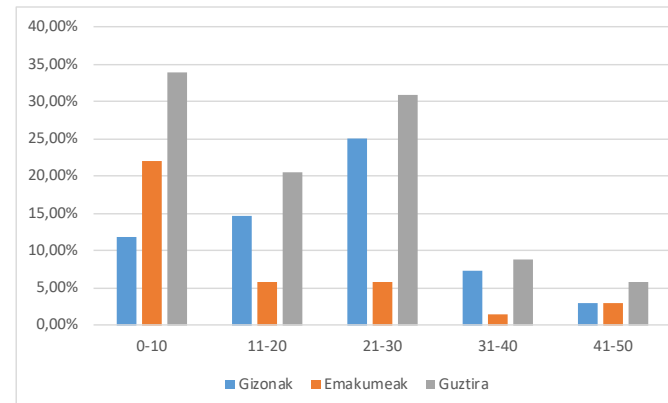


CO

Personas **68** Pertsonak

Estancia Media: 17,91 años
Batez besteko egonaldia: 17,91 urteak.

DISTRIBUCIÓN AÑOS ANTIGÜEDAD CO CO ANTZINATE URTEETAKO BANAKETA			
	Hombres Gizonak	Mujeres Emakumeak	Total Guztira
0-10	11,76%	22,06%	33,82%
11-20	14,71%	5,88%	20,59%
21-30	25,00%	5,88%	30,88%
31-40	7,35%	1,47%	8,82%
41-50	2,94%	2,94%	5,88%
Total	61,76%	38,24%	

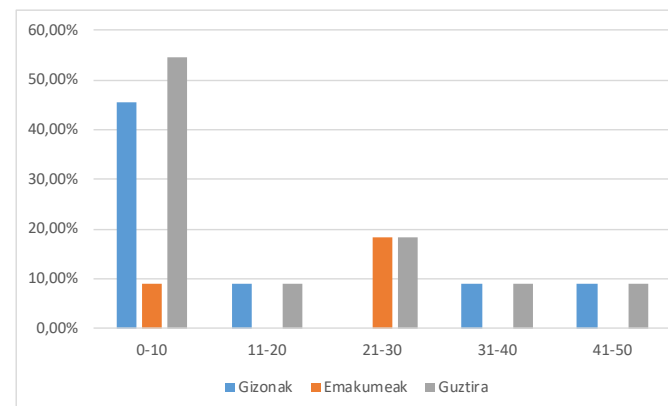


CEE

Personas **11** Pertsonak

Estancia Media: 15,45 años
Batez besteko egonaldia: 15,45 urteak.

DISTRIBUCIÓN AÑOS ANTIGÜEDAD CEE CEE ANTZINATE URTEETAKO BANAKETA			
	Hombres Gizonak	Mujeres Emakumeak	Total Guztira
0-10	45,45%	9,09%	54,55%
11-20	9,09%	0,00%	9,09%
21-30	0,00%	18,18%	18,18%
31-40	9,09%	0,00%	9,09%
41-50	9,09%	0,00%	9,09%
Total	72,73%	27,27%	

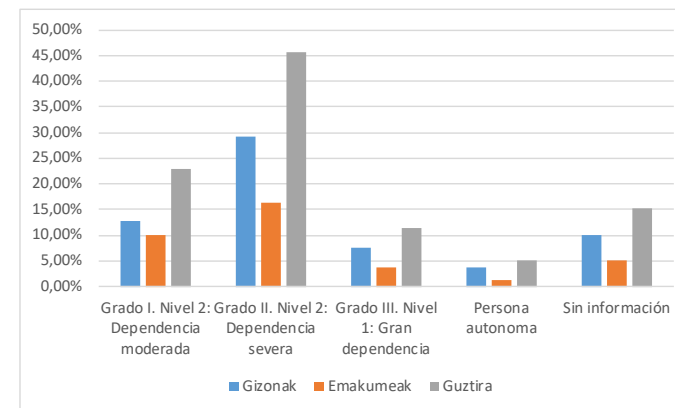


Distribución por Valoración de Dependencia - Banaketa Araberako Ebaluazioa

CRM

Personas **79** Pertsonak

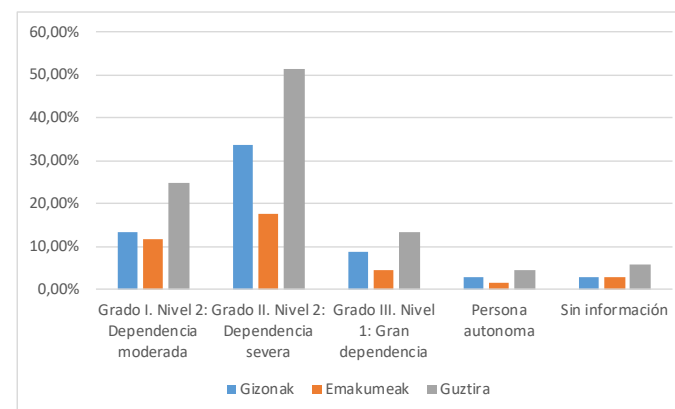
DISTRIBUCIÓN VALORACIÓN DEPENDENCIA CRM CRM BANAKETA ARABERAKO EBALUAZIOA			
	Hombres Gizonak	Mujeres Emakumeak	Total Guztira
Grado 1 - Gradu 1	12,66%	10,13%	22,78%
Grado 2- Gradu 2	29,11%	16,46%	45,57%
Grado 3 - Gradu 3	7,59%	3,80%	11,39%
Autonomía	3,80%	1,27%	5,06%
Sin Información Informaziorik gabe	10,13%	5,06%	15,19%
Total	63,29%	36,71%	



CO

Personas **68** Pertsonak

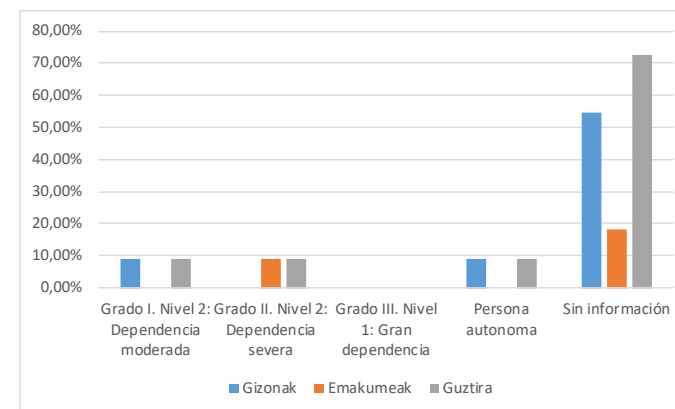
DISTRIBUCIÓN VALORACIÓN DEPENDENCIA CO CO BANAKETA ARABERAKO EBALUAZIOA			
	Hombres Gizonak	Mujeres Emakumeak	Total Guztira
Grado 1 - Gradu 1	13,24%	11,76%	25,00%
Grado 2- Gradu 2	33,82%	17,65%	51,47%
Grado 3 - Gradu 3	8,82%	4,41%	13,24%
Autonomía	2,94%	1,47%	4,41%
Sin Información Informaziorik gabe	2,94%	2,94%	5,88%
Total	61,76%	38,24%	



CEE

Personas **11** Pertsonak

DISTRIBUCIÓN VALORACIÓN DEPENDENCIA CEE CEE BANAKETA ARABERAKO EBALUAZIOA			
	Hombres Gizonak	Mujeres Emakumeak	Total Guztira
Grado 1 - Gradu 1	9,09%	0,00%	9,09%
Grado 2- Gradu 2	0,00%	9,09%	9,09%
Grado 3 - Gradu 3	0,00%	0,00%	0,00%
Autonomía	9,09%	0,00%	9,09%
Sin Hacer Egin gabe	54,55%	18,18%	72,73%
Total	72,73%	27,27%	



Distribución por Tipo de Contrato - Banaketa Kontratu Motaren arabera

En este punto solo se tiene en cuenta las personas que forman parte del CEE, y, por tanto, tienen un contrato remunerado y productivo con la entidad. Las plazas del Servicio Ocupacional se establecen a través de un convenio con la Diputación Foral de Bizkaia y, por tanto, no existe ninguna vinculación laboral con este grupo.

PERSONAL CEE POR MODALIDAD CEE PERTSONALA MODALITATEAGATIKO			
	Hombres Gizonak	Mujeres Emakumeak	Total Guztira
Indefinido y Jornada Completa Mugagabea eta Jardunaldi Osoa	36,36%	18,18%	54,55%
Indefinido y Jornada Parcial Mugagabea eta Jardunaldi Partziala	36,36%	9,09%	45,45%
Temporal y Jornada Completa Aldi baterako eta Jardunaldi Osoa	0,00%	0,00%	0,00%
Temporal y Jornada Parcial Aldi baterako eta Jardunaldi Partziala	0,00%	0,00%	0,00%
Total	72,73%	27,27%	

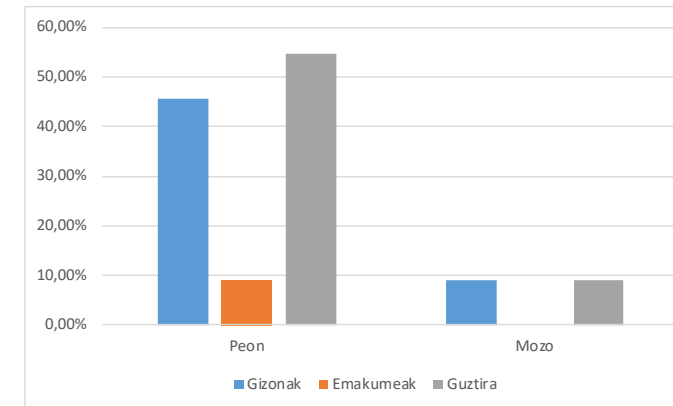
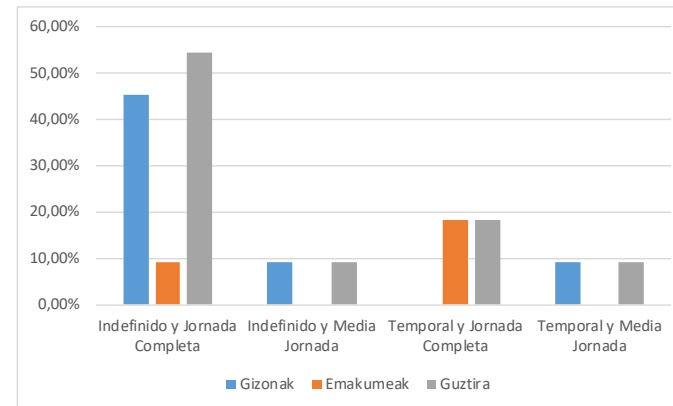
PERSONAL CEE POR CATEGORIA KATEGORIAREKIKO CEE PERTSONALA			
	Hombres Gizonak	Mujeres Emakumeak	Total Guztira
Peón - Peoia	36,36%	0,00%	36,36%
Mozo - Gaztea	36,36%	27,27%	63,64%
Total	72,73%	27,27%	

Ley de Protección de Datos - Datu Babes Legea

Para garantizar el cumplimiento de la normativa vigente en materia de Protección de Datos de Carácter Personal anualmente se realiza una auditoría por parte de la empresa Conversia HFL Group.

Datu Pertsonalen Babesari buruzko indarreko araudia betetze aldera, Conversia HFL Taldearen konpainiak urteko auditoria bat egiten du.

Une honetan, bakarrik hartzen dira kontuan CEE-ko kide diren pertsonak, eta, beraz, erakundearekin kontratu bat ordaintzen eta ekoizten dute. Okupazio Zerbitzuaren zereginak Bizkaiko Foru Aldundiarekin hitzarmen baten bidez finkatzen dira eta, beraz, ez dago inongo lan harremanik talde honekin.



Financiación - Finantzaketa

Los principales ingresos provienen de la Diputación Foral de Bizkaia a través de su convenio de colaboración y de subvenciones de diversas entidades y fundaciones privadas. La mayor parte de los gastos se corresponde con la partida de personal.

CONVENIOS

Tenemos un Convenio de colaboración suscrito con la Diputación Foral de Bizkaia-Departamento de Acción Social para la prestación de un servicio de atención diurna en el Centro Rafaela María para 70 personas con discapacidad intelectual.

SUBVENCIONES

- **Lanbide**
UAAPS y subvención salarial EE
- **Fundación Adey**
Trasporte adaptado para personas usuarias CRM
- **Fundación Víctor Tapias**
Contratación personal de apoyo CRM
- **La Caixa**
Continuación del proyecto “Impulso tecnológico CRM”
- **Patronato de Damas de Gorliz**
Servicio Comedor CRM
- **Fundación Juan Telesforo de Arteche**
Servicio Comedor CRM
- **Fundación Gondra Barandiaran**
Reestructuración del modelo de intervención del Centro Rafaela María para personas con discapacidad
- **Fundación Antonio Menchaca**
Programa de promoción de un envejecimiento saludable a través de la actividad física

Diru sarrera nagusiak Bizkaiko Foru Diputaziotik datos kolaborazio hitzarmen eta entitate desberdinetako eta fundazio pribatuetakoko diru laguntzen bitartez. Gastu gehienak pertsonal sailarekin zerikusirik dute.

HITZARMENAK

Berritu egin da Bizkaiko Foru Aldundiarekin sinatutako lankidetzeta-hitzarmena, desgaitasun intelektuala duten 70 pertsonarentzako Rafaela Maria Zentroan eguneko arretera-zerbitzua emateko.

DIRU LAGUNTZAK

- **Lanbide**
UAAPS eta EB soldaten dirulaguntza
- **Adey Fundazioa**
Garraio egokitua RMZ erabiltzaileentzat
- **Víctor Tapias Fundazioa**
RMZ laguntzeko langileak kontratatzea
- **La Caixa**
“Bulkada Teknologikoa” proiektuaren jarraipena
- **Gorlizko Damen Patronatua**
RMZ Jantoki Zerbitzua
- **Juan Telesforo de Arteche Fundazioa**
RMZ Jantoki Zerbitzua
- **Gondra Barandiaran Fundazioa**
Rafaela María Zentroaren esku hartze eredia berregituratu desgaitasuna duten pertsonentzat
- **Antonio Menchaca Fundazioa**
Jarduera fisikoaren bidez zahartze osasungarria sustatzeko programa

Nuestras cuentas han sido auditadas por Economical Auditores S.L .

Gure kontak Economical Auditores S.L-ek ikuskatu dituzte.

Divulgación y Sensibilización

JORNADAS/CONGRESOS

- Asistencia a la jornada sobre la “Ley 8/2021, nuevo escenario en el ámbito de la discapacidad” impartida por Índice Consultoría. Febrero 2022.
- Webinar sobre “La reforma laboral: las nuevas modalidades de contratos” organizado por Ilunion y grupo social ONCE. Febrero 2022.
- Asistencia a la jornada sobre “Medidas de apoyo a personas con discapacidad - Nueva guía sobre la legislación en materia de capacidad jurídica” impartida por la Diputación Foral de Bizkaia. Marx’ 2022.
- Asistencia a la 3ª Jornada de Ética y Servicios Sociales “Avanzando en cuidados de larga duración: reflexiones éticas” organizado por la Diputación Foral de Bizkaia. Octubre 2022.
- Asistencia a la 6ª edición de “La Noche Inclusiva – Gau Inklusiboa”, organizado por Gaituz Sport y la Federación Vasca de Deporte adaptado. Octubre 2022.
- Asistencia a los congresos de la Semana Europea de la Gestión Avanzada organizada por Euskalit. Octubre 2022.
- Asistencia al acto “Premio Buenas prácticas BINKLUSION en Innovación” organizado por Euskalit. Octubre 2022.

LEY DE TRASPARENCIA

Cumplimos con la Norma Foral 1/2016, de 17 de febrero, de Transparencia de Bizkaia, que se articula principalmente en dos ejes: la publicidad activa y el derecho a la información.

COMUNIDAD

Formamos parte de la Asociación EHLABE y colaboramos con las plataformas y entidades de las que forma parte (Sareen Sarea, Eges, Feacem, EEE, EASPD, Gezki, EASPD).



FORMACIÓN

- Escuela de alimentación saludable “No hagas dieta, aprende a comer” impartido por Mutua. Septiembre 2022.
- Taller formativo “Personas - Relevo generacional” impartido por Euskalit dentro del proyecto BINKLUSION. Octubre - noviembre 2022.
- Taller formativo “Personas usuarias - Taller práctico de deliberación ética”, impartido por Euskalit dentro del proyecto BINKLUSION. Mayo - junio 2022.
- Taller formativo “Personas: Selección y acogida, competencias y evaluación, desempeño, satisfacción...”, impartido por Euskalit dentro del proyecto BINKLUSION. Septiembre - noviembre 2022.
- Sesiones formativas “El Plan de Atención y Vida: Atención personalizada a través de Unidades Convivenciales: elementos clave”, impartido por la Diputación Foral de Bizkaia. Octubre 2022.
- Impulsando la competitividad a través del propósito corporativo” organizado por Euskalit. Octubre 2022.

CODIGO ETICO - COMPLIANCE

Seguimos implantando nuestro código ético como norma fundamental de actuación dentro de la Asociación, donde se establecen los principios éticos y las pautas básicas de conducta para el desempeño de nuestro trabajo.

Este año no se han recibido denuncias por comportamiento inadecuado a través del canal ético.

Todo el personal del Centro ha sido informado y formado en:

- Prevención de delitos penales
- Código ético
- Canal de denuncias
- Régimen disciplinario y sistema disciplinario
- Protocolo de prevención y actuación frente al acoso sexual y acoso por razón de sexo
- Plan de Igualdad

Dibulgazioa - Sentsibilizazioa

JARDUNALDIAK/KONGRESUAK

- “8/2021 Legea, desgaitasunaren arloko egoera berria” jardunaldian parte hartzea, Índice Kontsultorak emana. 2022ko Otsaila.
- Webinarra “Lan erreforma: kontratu modalitate berriak” Ilunion eta ONCE gizarte taldeak antolatuta. 2022ko Otsaila.
- “Desgaitasuna duten pertsonen laguntzeko neurriak - Gaitasun juridikoaren arloko legeriari buruzko gida berria” jardunaldian parte hartzea, Bizkaiko Foru Aldundiak emana. 2022ko Martxoa.
- Etika eta Gizarte Zerbitzuei buruzko 3. Jardunaldira joatea “Iraupen luzeko zaintzetan aurrera eginez: gogoeta etikoak” Bizkaiko Foru Aldundiak antolatua. 2022ko Urria.
- Gaituz Sportek eta Kirol Egokituaren Euskal Federazioak antolatutako “La Noche Inclusiva – Gau Inklusiboaren” 6. ediziora joatea. 2022ko Urria.
- Euskalitek antolatutako Kudeaketa Aurreratuaren Europako Astearen kongresueta-
ra joatea. 2022ko Urria.
- Euskalitek antolatutako “Berrikuntzako Jardunbide Egokiak BINKLUSION Sarian”
parte hartzea. 2022ko Urria.

GARDENTASUN LEGEA

Bizkaiko Trasparenzia Foru Arauari jarraiki, 2013ko maiatzaren 17ko 1/2016 Foru Araua betetzen dugu, bi ardatz nagusi edukiz: publizitate aktiboa eta informazio eskubidea.

KOMUNITATEA

EHLABE Elkartearen parte gara eta eta plataformekin eta parte diren entitateekin laguntzen dugu (Sareen Sarea, Eges, Feacem, EEE, EASPD, Gezki, EASPD).



HEZIKETA

- Elikadura osasungarriaren eskola “Ez egin dietarik, ikasi jaten” Mutualiak emana. 2022ko Iraila.
- Prestakuntza tailerra “Pertsonak – Belaunaldien arteko erreleboa” Euskalitek emana BINKLUSION proiektuaren barruan. 2022ko Urria - Azaroa.
- Prestakuntza tailerra “Pertsona erabiltzaileak – Deliberazio etikoko tailer praktikoak”, Euskalitek emana BINKLUSION proiektuaren barruan. 2022ko Maiatza - Ekaina.
- Prestakuntza tailerra “Pertsonak: Hautaketa eta harrera, gaitasunak eta ebaluazioa, jarduna, gogobetetzea...”, Euskalitek emana BINKLUSION proiektuaren barruan. 2022ko Iraila - Azaroa.
- Prestakuntza saioak “Arreta eta Bizitza plana: Arreta pertsonalizatua Bizikidetzaren Unitateen bidez: funtsezko elementuak”, Bizkaiko Foru Aldundiak emana. 2022ko Urria.
- “Asmo korporatiboaren bidez lehiakortasuna sustatu” Euskalitek antolatuta. 2022ko Urria.
- Webinarra: ODSen integrazioa empresa estrateguan, FEACEMek antolatuta. 2022ko Azaroa - Abendua.
- Hizkuntza kudeaketarako tresna Euskalitek antolatuta. 2022 Uztaila.

KODE ETIKOA - COMPLIANCE

Gure kode etikoa ezartzen jarraitzen dugu Elkartearen barruan jarduteko funtsezko arau bezala, zeinetan printzipio etikoak eta gure lana egiteko oinarritzko jokabide eta jarraibideak ezartzen dira.

Aurten ez da portaera desegokiengatik salaketarik jaso kanal etikoaren bidez.

Zentroko langile guztiak hurrengo informazio eta prestakuntzak izan dituzte:

- Delitu penalen prebentzioa
- Kode etikoa
- Salaketen kanala
- Diziplina araubidea eta diziplina sistema
- Sexu jazarpenaren eta sexuan oinarritutako jazarpenaren aurkako prebentzio eta jardura protokoloa
- Berdintasun Plana

Colaboraciones y Voluntariado

COLABORACIONES

- Colaboración con INESEM (Instituto Europeo de Estudios Empresariales) para la realización de prácticas del master en Educación Especial. Octubre 2021 - abril 2022.
- Colaboración con la Escuela Universitaria de Magisterio de Bilbao (UPV-EHU), grado de Educación Social para la realización de prácticas en nuestra entidad. Noviembre 2021- abril 2022. Colaboración con la Fundación EDE para la realización de prácticas de “Promoción e intervención socioeducativa con personas con discapacidad. Enero 2022
- Colaboración con Lanbide para la realización de prácticas del certificado de profesionalidad en “Atención socio-sanitaria a personas dependientes en instituciones sociales”. Febrero - marzo 2022.
- Colaboración con Bilbao Formación para la realización de prácticas del ciclo formativo de Integración Social. Marzo 2022 - junio 2022.
- Colaboración con Gaztaroa Sartu Koop Elkartea para la realización de prácticas del certificado de profesionalidad en “Atención socio-sanitaria a personas dependientes en instituciones sociales”. Marzo - abril 2022.
- Colaboración con CIFP Txurdinaga para la realización de prácticas del certificado de profesionalidad en “Atención socio-sanitaria a personas dependientes en instituciones sociales”. Abril - mayo 2022.
- Colaboración con Gaztaroa Sartu Koop Elkartea para la realización de prácticas del certificado de profesionalidad en “Atención socio-sanitaria a personas dependientes en instituciones sociales”. Mayo - abril 2022.
- Colaboración con Gaztaroa Sartu Koop Elkartea para la realización de prácticas del certificado de profesionalidad en “Atención socio-sanitaria a personas dependientes en instituciones sociales”. Mayo - junio 2022.
- Colaboración con CIFP Txurdinaga para la realización de prácticas del certificado de profesionalidad en “Atención socio-sanitaria a personas dependientes en instituciones sociales”. Febrero - marzo 2022.
- Colaboración con la Escuela Universitaria de Magisterio de Bilbao (UPV-EHU), grado de Educación Social para la realización de prácticas en nuestra entidad. Septiembre - octubre 2022.
- Colaboración con Bilbao Formación para la realización de prácticas del ciclo formativo de Integración Social. Octubre - enero 2023.

- Convenio de colaboración para la realización de prácticas formativas con el centro privado de formación profesional Rodrigo Giorgeta de Valencia. Septiembre 2022.
- Colaboración con alumnos del Grado en ciencias de la actividad física y del deporte de la Universidad de Deusto para la realización de un proyecto. Diciembre 2022.
- Colaboración con el colegio Ayalde “Apadrina una alumna” para ayudarle en su orientación profesional. Noviembre 2022.
- Colaboración con “Punto de ayuda digital” - Centro municipal de distrito San Ignacio para la formación en el uso de las TICs.
- Colaboración con el Centro Elorrieta - Aula de Aprendizaje de tareas para la realización de prácticas en nuestro Centro.
- Colaboración con el Centro Formativo Otxarkoaga - Aula de Aprendizaje para la realización de prácticas en nuestro Centro.

VOLUNTARIADO

- Colaboramos habitualmente con la Fundación Ireki, cuyos voluntarios nos prestan su ayuda en diversas actividades: talleres ocupacionales, acompañamiento, felicitaciones navideñas para nuestros usuarios, campamento de verano....
- Hemos tenido la suerte de participar como Entidad Colaboradora en la Semana Social del Voluntariado de CaixaBank. Varios empleados de dicha entidad han colaborado con nosotros como voluntarios en el servicio de comedor. Octubre 2022.
- Empleados de la empresa de selección de personal Michael Page han venido de voluntarios a pasar un día con nosotros. Diciembre 2022.
- En verano hemos acogido como voluntarios a diferentes grupos de estudiantes, campamento de verano...para ayudarnos en los trabajos de los talleres, acompañamiento en paseos y actividades varias.... (baile, música...)
- Asimismo, contamos con la colaboración habitual de un gran número de personas voluntarias para la realización de muy diversas tareas tales como comedor, acompañamiento, talleres, compras, asesoramiento, ...

Kolaborazioak eta Boluntarioak

KOLABORAZIOAK

- INESEMekin (Enpresa Ikasketen Europako Institutua) lankidetzan aritzea, Hezkuntza Bereziko masterreko praktikak egiteko. 2021eko Urria - 2022ko Apirila.
- Lankidetzan Bilboko Irakasleen Unibertsitate Eskolarekin (EHU), Gizarte Hezkuntzako graduarekin, gure erakundean praktikak egiteko. 2020ko Azaroa - 2022ko Apirila.
- Lankidetzan EDE Fundazioarekin, desgaitasuna duten pertsonekin gizarte eta hezkuntza arloko sustapen eta esku hartze praktikak egiteko. 2022ko Urtarrila.
- Lanbiderekin lankidetzan aritzea, “Mendeko pertsonen gizarte erakundeetan arreta soziosanitarioa emateko” profesionaltasun ziurtagiriaren praktikak egiteko. 2022ko Otsaila – Martxoa.
- Bilbao Prestakuntzarekin lankidetzan aritzea, Gizarteratzeko heziketa zikloko praktikak egiteko. 2022ko Martxoa - 2022ko Ekaina.
- Gaztaroa Sartu Koop Elkartearekin lankidetzan aritzea, “Mendeko pertsonen gizarte erakundeetan arreta soziosanitarioa emateko” profesionaltasun ziurtagiriaren praktikak egiteko. 2022ko Martxoa - Apirila.
- Txurdinaga LHIIrekin lankidetzan aritzea, “Mendeko pertsonen gizarte-erakundeetan arreta soziosanitarioa emateko” profesionaltasun ziurtagiriaren praktikak egiteko. 2022ko Apirila - Maiatza.
- Gaztaroa Sartu Koop Elkartearekin lankidetzan aritzea, “Mendeko pertsonen gizarte erakundeetan arreta soziosanitarioa emateko” profesionaltasun ziurtagiriaren praktikak egiteko. 2022ko Maiatza - Apirila.
- Gaztaroa Sartu Koop Elkartearekin lankidetzan aritzea, “Mendeko pertsonen gizarte erakundeetan arreta soziosanitarioa emateko” profesionaltasun ziurtagiriaren praktikak egiteko. 2022ko Maiatza - Ekaina.
- Txurdinaga LHIIrekin lankidetzan aritzea, “Mendeko pertsonen gizarte erakundeetan arreta soziosanitarioa emateko” profesionaltasun ziurtagiriaren praktikak egiteko. 2022ko Otsaila – Martxoa.
- Lankidetzan Bilboko Irakasleen Unibertsitate Eskolarekin (EHU), Gizarte Hezkuntzako graduarekin, gure erakundean praktikak egiteko. 2022ko Iraila - Urria.
- Bilbao Prestakuntzarekin lankidetzan aritzea, Gizarteratzeko heziketa zikloko praktikak egiteko. 2023ko Urria – Urtarrila.

- Lankidetzan hitzarmena, Valentziako Rodrigo Giorgeta lanbide heziketako ikastetxe pribatuarekin prestakuntza praktikak egiteko. 2022ko Iraila.
- Deustuko Unibertsitateko Jarduera Fisikoaren eta Kirolaren Zientzietako Graduoko ikasleekin lankidetzan aritzea proiektu bat egiteko. 2022ko Abendua.
- Ayalde ikastetxearekin lankidetzan “Apadrina una alumna” orientazio profesionalen laguntzeko. 2022ko Azaroa.
- Laguntza “Punto de ayuda digitalekin” - San Ignacio barrutiko udal zentroa, IKTen erabileran trebatzeko.
- Elorrieta Zentroarekin lankidetzan - Zereginen Ikaskuntzarako Gelarekin lankidetzan aritzea, gure ikastetxean praktikak egiteko.
- Otxarkoaga Prestakuntza Zentroarekin lankidetzan - Ikaskuntza Gelarekin lankidetzan aritzea, gure ikastetxean praktikak egiteko.

BOLUNTARIOAK

- Ireki Fundazioarekin elkarlanean aritzen gara normalean eta bertako boluntarioek hainbat jardueratan laguntzen digute: lanerako tailerretan, akonpainamenduan, gure erabiltzaileentzako Gabonetako zorian-agurretan, udalekuean.
- CaixaBanken Boluntariotzaren Aste Sozialean Erakunde Laguntzaile gisa parte hartzeko zortea izan dugu. Erakunde horretako zenbait langilek boluntario gisa lagundu digute jantoki zerbitzuan. 2022ko Urria.
- Michael Page langileak hautatzeko enpresako langileak boluntario gisa etorri dira gurekin egun bat pasatzera. 2022ko Abendua.
- Udan ikasle talde ezberdinak hartu ditugu boluntario gisa, udalekua, tailerretako lanetan laguntzeko, ibilaldietan eta hainbat jardueratan laguntzeko... (dantza, musika...)
- Era berean, boluntario askoren ohiko laguntza dugu hainbat zeregin egiteko, hala nola jantokia, laguntza, tailerrak, erosketak, aholkularitza,...

Gestión Ambiental - Ingurune Kudeaketa

- Formación y sensibilización en técnicas elementales de reciclado (Aceite, papel, vidrio, plástico...).
 - Incentivar la reutilización, recuperación y reciclaje de productos. Tanto en la cocina y comedor, como en las aulas. Además, en el taller de artes gráficas todas las actividades se realizan partiendo de productos de reciclado, periódicos, rollos de papel higiénico terminados, rollos de papel de cocina, cajas, etc.... ayudando a concienciar a las personas usuarias de la importancia del reciclaje.
 - Promover el uso eficiente de la energía y el agua. Instalación tecnología LED en todo el taller e instalación de grifos de caudal regulable.
- Prestakuntza eta sentsibilizazioa oinarrizko birziklatze-tekniketan (olioa, papera, beira, plastikoa ...).
 - Produktuen berrerabilpena, berreskurapena eta birziklatzea bultzatu. Sukaldean eta jantokian, ikasgeletan bezala. Gainera, arte grafikoaren tailerretan jarduera guztiak egiten dira birziklatzeko produktuak, egunkariak, komuneko paper gogorreko erroiluak, sukaldeko paper horriak, kutxak ... eta abar. Birziklatzeak duen garrantziaz jabetzeari buruzko informazioa ematen du.
 - Energia eta ura modu eraginkorrean sustatu. Tailerretan LED teknologia jarri eta emari erregulagarriko txorrotak instalatzea.